

**ПРОЕКТ
ГЕНЕРАЛЬНОГО ПЛАНА
КАДЫБАШСКОГО СЕЛЬСКОГО ПОСЕЛЕНИЯ
АГРЫЗСКОГО МУНИЦИПАЛЬНОГО РАЙОНА
РЕСПУБЛИКИ ТАТАРСТАН**

УТВЕРЖДАЕМАЯ ЧАСТЬ

Том 1

Положения о территориальном планировании

2014 ГОД

СОДЕРЖАНИЕ

1. ВВЕДЕНИЕ	3
1.1. Цели и задачи генерального плана	3
2. ПОЛОЖЕНИЯ О ТЕРРИТОРИАЛЬНОМ ПЛАНИРОВАНИИ	4
2.1. Сведения о видах, назначении и наименованиях планируемых для размещения объектов местного значения поселения, местного значения муниципального района, регионального (республиканского) значения, федерального значения, их основные характеристики и местоположение.....	4
2.2. Параметры функциональных зон.....	5
2.3. Характеристика зон с особыми условиями использования территорий в случае, когда установление таких зон требуется в связи с размещением планируемых объектов.....	6
2.4. Изменение площадей земель различных категорий.....	6
3. ГРАНИЦЫ НАСЕЛЕННЫХ ПУНКТОВ	8

1. ВВЕДЕНИЕ

Проект генерального плана Кадыбашского сельского поселения Агрызского муниципального района Республики Татарстан разработан в соответствии с Постановлением руководителя Исполнительного комитета Кадыбашского сельского поселения «О подготовке проекта генерального плана Кадыбашского сельского поселения Агрызского муниципального района Республики Татарстан» от 25.04.2012 г. № 4.

Проект генерального плана Кадыбашского сельского поселения подготовлен на расчетный срок до 2035 г., этапы реализации не установлены.

1.1. Цели и задачи генерального плана

Основными целями разработки проекта генерального плана являются:

- обеспечение устойчивого развития сельского поселения;
- определение направления его градостроительного развития;
- обеспечение сельского поселения градостроительной документацией местного уровня.

Для достижения указанных целей требуется выполнение следующих задач:

- комплексная оценка территории сельского поселения;
- установление границ населенных пунктов;
- функциональное зонирование территории поселения с установлением параметров функциональных зон;
- выделение площадок для жилищного строительства;
- развитие сферы обслуживания населения;
- развитие транспортной инфраструктуры.

Проектные решения генерального плана являются основой для формирования или корректировки планов социально-экономического развития Кадыбашского сельского поселения, Агрызского муниципального района, подготовки правил землепользования и застройки, планировки территории.

2. ПОЛОЖЕНИЯ О ТЕРРИТОРИАЛЬНОМ ПЛАНИРОВАНИИ

2.1. Сведения о видах, назначении и наименованиях планируемых для размещения объектов местного значения поселения, местного значения муниципального района, регионального (республиканского) значения, федерального значения, их основные характеристики и местоположение

Таблица 1

№ на карте	Вид	Назначение и наименование	Основные характеристики	Местоположение	Функциональная зона
Объекты местного значения поселения					
1.	Жилищное строительство	Индивидуальное жилищное строительство	объем жилищного фонда 10,1 тыс. кв. м	с. Кадыбаш	Жилая
2.	Плоскостное сооружение	Спортивная площадка	площадь 800 кв. м	с. Кадыбаш	Жилая
3.	Объект торговли	Магазин	торговая площадь – не более 50 кв. м	с. Кадыбаш	Жилая
4.	Объект торговли	Магазин	торговая площадь – не более 50 кв. м	с. Кадыбаш	Жилая
5.	Объект транспорта	Участок автомобильной дороги с асфальто-бетонным покрытием, обеспечивающий подъезд к проектируемому полигону твердых бытовых отходов и объезд с. Кадыбаш	протяженность 1120 м	с. Кадыбаш	Жилая
Объекты местного значения муниципального района					
6.	Объект здравоохранения	Врачебная амбулатория	площадь территории 0,25 га	с. Кадыбаш	Жилая
7.	Объект специального назначения	Полигон твердых бытовых отходов	площадь территории 1,26 га	к северо-западу от с. Кадыбаш	Специального назначения
8.	Объект транспорта	Участок автомобильной дороги с асфальто-бетонным покрытием, обеспечивающий подъезд к проектируемому полигону твердых бытовых отходов и объезд с. Кадыбаш	протяженность 1012 м	к северо-западу от с. Кадыбаш	Объектов транспорта
Объекты регионального (республиканского) значения					
Размещение объектов не планируется					
Объекты федерального значения					
Размещение объектов не планируется					

2.2. Параметры функциональных зон

Таблица 2

№ на карте	Функциональные зоны	Параметры
1.	Жилая зона	Высота застройки – до 3 этажей; Коэффициент застройки до 40 %; Основные виды использования: - индивидуальные жилые дома; - объекты социального, общественного и делового назначения; - улично-дорожная сеть населенных пунктов; - объекты инженерной инфраструктуры населенных пунктов.
2.	Зона объектов агропромышленного комплекса	
2.1.	Зона сельскохозяйственных предприятий	Коэффициент застройки до 80 %; Основные виды использования: - строения для содержания сельскохозяйственных животных и птицы; - здания и сооружения для первичной переработки сельскохозяйственной продукции, функционирующие в комплексе с сельскохозяйственными предприятиями.
2.2.	Зона объектов обслуживания сельскохозяйственных предприятий	Коэффициент застройки до 60 %; Основные виды использования: - здания и сооружения для хранения и переработки сельскохозяйственной продукции; - объекты коммунально-складского назначения. Допускается размещение объектов, не требующих организации санитарно-защитной зоны более 100 метров.
3.	Зона специального назначения	Не устанавливаются
4.	Зона объектов транспорта	Не устанавливаются
5.	Зона объектов нефтедобычи	Не устанавливаются
6.	Зона объектов инженерной инфраструктуры	Не устанавливаются
7.	Зона сельскохозяйственных угодий	Не устанавливаются
8.	Зона водных объектов	Не устанавливаются
9.	Зона лесов	Не устанавливаются
10.	Зона особо охраняемых природных территорий	Не устанавливаются

2.3. Характеристика зон с особыми условиями использования территории в случае, когда установление таких зон требуется в связи с размещением планируемых объектов

Таблица 3

Объекты, размещение которых требует установление зон с особыми условиями использования территории	Местоположение объектов	Характеристика зон с особыми условиями использования территории
Полигон твердых бытовых отходов	К северо-западу от с. Кадыбаш	Санитарно-защитная зона: размер – 500 метров

2.4. Изменение площадей земель различных категорий

В целях реализации положений генерального плана Кадыбашского сельского поселения предусматривается изменение площадей земель различных категорий:

- земель населенных пунктов – увеличение на 26,96 га;
- земель сельскохозяйственного назначения – сокращение на 26,93 га;
- земель промышленности, энергетики, транспорта, связи, радиовещания, телевидения, информатики, земли для обеспечения космической деятельности, земли обороны, безопасности и земли иного специального назначения – увеличение на 0,83 га;
- земель с неустановленной категорией – сокращение на 0,86 га.

Изменение площадей земель иных категорий не предусматривается.

Изменение площадей земель различных категорий предполагается в связи с изменением границ территорий населенных пунктов.

Участки территорий, связанных с расширением населенных пунктов и в отношении которых предусматривается изменение категории земель, отображены в таблице 4, а также на карте границ населенных пунктов в составе графических материалов проекта генерального плана.

Таблица 4

№ участка на карте	Цель планируемого изменения категории земель	Земли населенных пунктов, га	Земли сельскохозяйственного назначения, га	Земли с неустановленной категорией, га	Земли промышленности, га	Земли иных категорий га
С. КАДЫБАШ						
1.	Жилищное строительство	+ 27,78	- 26,93	- 0,85	0	0
ВСЕГО		+ 27,78	- 26,93	- 0,85	0	0

ГЕНЕРАЛЬНЫЙ ПЛАН КАДЫБАШСКОГО СЕЛЬСКОГО ПОСЕЛЕНИЯ
АГРЫЗСКОГО МУНИЦИПАЛЬНОГО РАЙОНА РЕСПУБЛИКИ ТАТАРСТАН

№ участка на карте	Цель планируемого изменения категории земель	Земли населенных пунктов, га	Земли сельскохозяйственного назначения, га	Земли с неустановленной категорией, га	Земли промышленности, га	Земли иных категорий га
Д. НОВОЕ СЛЯКОВО						
2.	Исключение фрагмента автомобильной дороги из границы территории населенного пункта	- 0,83	0	0	+ 0,83	0
3.	Включение объекта газоснабжения в границу населенного пункта	+ 0,01	- 0,0003	- 0,01	0	0
ВСЕГО		- 0,82	- 0,0003	- 0,01	+ 0,83	0
ИТОГО В СЕЛЬСКОМ ПОСЕЛЕНИИ		+ 26,96	- 26,93	- 0,86	+ 0,83	0

Изменение площадей земель различных категорий в д. Касаево не предусматривается.

3. ГРАНИЦЫ НАСЕЛЕННЫХ ПУНКТОВ

В целях реализации положений генерального плана Кадыбашского сельского поселения для населенных пунктов, входящих в поселение, устанавливаются границы, отображаемые на карте границ населенных пунктов в составе графических материалов.

Перечень земельных участков, сведения о которых содержатся в государственном кадастре недвижимости, включаемых в границы населенных пунктов, представлен в текстовой части материалов по обоснованию проекта генерального плана.

**ПРОЕКТ
ГЕНЕРАЛЬНОГО ПЛАНА
КАДЫБАШСКОГО СЕЛЬСКОГО ПОСЕЛЕНИЯ
АГРЫЗСКОГО МУНИЦИПАЛЬНОГО РАЙОНА
РЕСПУБЛИКИ ТАТАРСТАН**

МАТЕРИАЛЫ ПО ОБОСНОВАНИЮ ПРОЕКТА

Том 3

Пояснительная записка

2014 ГОД

СОДЕРЖАНИЕ

СОСТАВ ПРОЕКТА	4
1. ВВЕДЕНИЕ	5
1.1. Сведения о планах и программах комплексного социально-экономического развития.	6
1.2. Сведения о градостроительной документации и используемых материалах	6
2. ЦЕЛИ И ЗАДАЧИ ГЕНЕРАЛЬНОГО ПЛАНА.....	7
3. КРАТКАЯ ХАРАКТЕРИСТИКА ТЕРРИТОРИИ ПОСЕЛЕНИЯ	8
4. НАСЕЛЕНИЕ.....	9
5. СОВРЕМЕННОЕ СОСТОЯНИЕ И ИСПОЛЬЗОВАНИЕ ТЕРРИТОРИИ. ОБОСНОВАНИЕ МЕРОПРИЯТИЙ ГЕНЕРАЛЬНОГО ПЛАНА.....	10
5.1. Природные условия и ресурсы	10
5.1.1. Рельеф	10
5.1.2. Тектоника и сейсмичность	10
5.1.3. Полезные ископаемые	10
5.1.4. Гидрогеологические условия.....	10
5.1.5. Поверхностные воды	11
5.1.6. Климатическая характеристика	12
5.1.7. Инженерно-геологическая оценка территории	14
5.1.8. Ландшафт, почвенный покров, растительность.....	14
5.2. Функциональное использование территории	15
5.3. Транспортная инфраструктура и улично-дорожная сеть населенных пунктов.....	17
5.4. Объекты нефтедобычи	18
5.5. Производственные объекты.....	18
5.6. Жилищный фонд.....	19
5.7. Объекты социального, общественного и делового назначения	19
5.8. Озеленение населенных пунктов	21
5.9. Объекты специального назначения.....	22
5.10. Инженерная инфраструктура.....	22
5.10.1. Электроснабжение	22
5.10.2. Газоснабжение.....	22
5.10.3. Водоснабжение и водоотведение	22
5.10.4. Теплоснабжение	23
5.10.5. Связь.....	23
5.10.6. Организация вывоза бытовых отходов	23
5.10.7. Пожарная безопасность.....	23
5.11. Экологическая ситуация.....	24
6. ОБЪЕКТЫ КУЛЬТУРНОГО НАСЛЕДИЯ	27

7. ОСОБО ОХРАНЯЕМЫЕ ПРИРОДНЫЕ ТЕРРИТОРИИ	27
8. ЗОНЫ С ОСОБЫМИ УСЛОВИЯМИ ИСПОЛЬЗОВАНИЯ ТЕРРИТОРИИ	28
9. СВЕДЕНИЯ О МЕРОПРИЯТИЯХ ФЕДЕРАЛЬНОГО И РЕГИОНАЛЬНОГО (РЕСПУБЛИКАНСКОГО) ЗНАЧЕНИЯ.....	32
10. СВЕДЕНИЯ О МЕРОПРИЯТИЯХ МЕСТНОГО ЗНАЧЕНИЯ МУНИЦИПАЛЬНОГО РАЙОНА	33
11. ПЕРЕЧЕНЬ И ХАРАКТЕРИСТИКА ОСНОВНЫХ ФАКТОРОВ ВОЗНИКНОВЕНИЯ ЧРЕЗВЫЧАЙНЫХ СИТУАЦИЙ ПРИРОДНОГО И ТЕХНОГЕННОГО ХАРАКТЕРА.....	39
11.1. Факторы риска возникновения чрезвычайных ситуаций природного характера	39
11.2. Факторы риска возникновения чрезвычайных ситуаций техногенного характера	40
12. ТЕХНИКО-ЭКОНОМИЧЕСКИЕ ПОКАЗАТЕЛИ ПРОЕКТА.....	42
13. ПЕРЕЧНИ ЗЕМЕЛЬНЫХ УЧАСТКОВ, ВКЛЮЧАЕМЫХ В ГРАНИЦЫ НАСЕЛЕННЫХ ПУНКТОВ	43
ПРИЛОЖЕНИЕ	44

СОСТАВ ПРОЕКТА

Проект генерального плана Кадыбашского сельского поселения Агрызского муниципального района Республики Татарстан состоит из утверждаемой части и материалов по обоснованию проекта.

Утверждаемая часть:

Текстовые материалы:

№ п/п	Наименование	Том
1	Положения о территориальном планировании	1

Графические материалы:

№ п/п	Наименование	Том	Масштаб
1	Карта планируемого размещения объектов местного значения	2	1:25 000
2	Карта планируемого размещения объектов местного значения. Фрагмент. с. Кадыбаш	2	1:10 000
3	Карта функциональных зон поселения	2	1:25 000
4	Карта границ населенных пунктов	2	1:25 000 1:10 000

Материалы по обоснованию проекта:

Текстовые материалы:

№ п/п	Наименование	Том
1	Пояснительная записка	3

Графические материалы:

№ п/п	Наименование	Том	Масштаб
1	Карта современного использования территории	4	1:25 000
2	Карта современного использования территории с границами зон с особыми условиями использования территории. с. Кадыбаш	4	1:10 000
3	Карта современного использования территории с границами зон с особыми условиями использования территории. д. Касаево. д. Новое Сляково	4	1:10 000
4	Карта границ зон с особыми условиями использования территории	4	1:25 000

1. ВВЕДЕНИЕ

Проект генерального плана Кадыбашского сельского поселения Агрызского муниципального района Республики Татарстан подготовлен в соответствии с муниципальным контрактом № 234/14 от 09.04.2014 г. на основании Постановления руководителя Исполнительного комитета Кадыбашского сельского поселения «О подготовке проекта генерального плана Кадыбашского сельского поселения Агрызского муниципального района Республики Татарстан» от 25.04.2012 г. № 4. Заказчик – Исполнительный комитет Кадыбашского сельского поселения Агрызского муниципального района Республики Татарстан. Исполнитель – Общество с ограниченной ответственностью «Максима», г. Казань (ИНН 1655241369).

Проект генерального плана Кадыбашского сельского поселения Агрызского муниципального района Республики Татарстан подготовлен в соответствии с требованиями следующих нормативных правовых актов Российской Федерации и Республики Татарстан:

- Градостроительный кодекс Российской Федерации от 29.12.2004 г. №190-ФЗ;
- Земельный кодекс Российской Федерации от 25.10.2001 г. № 136-ФЗ;
- Лесной кодекс Российской Федерации от 04.12.2006 г. № 200-ФЗ;
- Водный кодекс Российской Федерации от 03.06.2006 г. № 74-ФЗ;
- Федеральный закон от 06.10.2003 г. № 131-ФЗ «Об общих принципах организации местного самоуправления в Российской Федерации»;
- Федеральный закон от 14.03.1995 г. № 33-ФЗ «Об особо охраняемых природных территориях»;
- Постановление Правительства РФ от 09.06.2006 г. № 363 «Об информационном обеспечении градостроительной деятельности»;
- Закон Республики Татарстан от 25.12.2010 г. № 98-ЗРТ «О градостроительной деятельности в Республике Татарстан»;
- Закон Республики Татарстан от 31 января 2005 г. № 14-ЗРТ «Об установлении границ территорий и статусе муниципального образования «Агрызский муниципальный район» и муниципальных образований в его составе»;
- Постановление Совета Министров Татарской АССР от 21.12.1987 г. № 486 «О признании природных объектов государственными памятниками природы местного значения» (в ред. постановления КМ РТ от 29.12.2005 г. № 644);
- Постановление Кабинета Министров Республики Татарстан от 24.07.2009 г. № 520 «Об утверждении Государственного реестра особо охраняемых природных территорий в Республике Татарстан и внесении изменений в отдельные постановления Кабинета Министров Республики Татарстан по вопросам особо охраняемых природных территорий»;
- Постановление Государственного комитета РФ по строительству и жилищно-коммунальному комплексу от 29.10.2002 г. № 150 «Об утверждении инструкции о порядке разработки, согласования, экспертизы и утверждения градостроительной документации» (СНиП 11-04-2003) (в части, не противоречащей Градостроительному Кодексу РФ от 29.12.2004 г. № 190-ФЗ);
- Республиканские нормативы градостроительного проектирования, утвержденные постановлением Кабинета Министров № 1071 от 27.12.2013 г.;
- СП 42.13330.2011 Актуализированная редакция СНиП 2.07.01-89*. «Градостроительство. Планировка и застройка городских и сельских поселений»;
- СанПиН 2.2.1/2.1.1.1200-03 «Санитарно-эпидемиологические правила и нормативы»;

– Постановление Правительства Российской Федерации от 24.02.2009 г. № 160 «О порядке установления охранных зон объектов электросетевого хозяйства и особых условий использования земельных участков, расположенных в границах таких зон».

Проект генерального плана Кадыбашского сельского поселения подготовлен на расчетный срок до 2035 г., этапы реализации не установлены.

1.1. Сведения о планах и программах комплексного социально-экономического развития

Проект генерального плана подготовлен с учетом положений следующих планов и программ социально-экономического развития Республики Татарстан и Агрызского муниципального района:

- Программа социально-экономического развития Агрызского муниципального района Республики Татарстан на период 2011 - 2015 годы;
- Программа социально-экономического развития Республики Татарстан на 2011 - 2015 годы.

1.2. Сведения о градостроительной документации и используемых материалах

Ранее выполненная в отношении территории поселения градостроительная документация (недействующая):

- Проект планировки и застройки центральной усадьбы в с. Кадыбаш колхоза «Тан», институт «Татколхозпроект», АПЗ от 29.02.70 г. № 80.

В отношении территории поселения действуют следующие документы территориального планирования:

- Схемы территориального планирования Российской Федерации в области здравоохранения, федерального транспорта, высшего профессионального образования, трубопроводного транспорта, энергетики, утвержденные распоряжениями Правительства Российской Федерации № 2607-р от 28.12.2012 г., №384-р от 19.03.2013 г., № 247-р от 26.02.2013 г., №1416-р от 13.08.2013 г., № 2048-р от 11.11.2013 г.;
- Схема территориального планирования Республики Татарстан, утвержденная постановлением Кабинета Министров № 134 от 21.02.2011 г.;
- Схема территориального планирования Агрызского муниципального района Республики Татарстан, утвержденная решением Совета Агрызского муниципального района от 30.04.2013 г. № 24-4.

При подготовке проекта генерального плана были использованы:

- материалы дистанционного зондирования земли – космический снимок;
- данные кадастрового учета Управления Федеральной службы государственной регистрации, кадастра и картографии по Республике Татарстан;
- данные Федеральной службы государственной статистики;
- топографическая съемка масштабов 1:10000, 1:25000.

2. ЦЕЛИ И ЗАДАЧИ ГЕНЕРАЛЬНОГО ПЛАНА

Основными целями разработки проекта генерального плана являются:

- обеспечение устойчивого развития сельского поселения;
- определение направления его градостроительного развития;
- обеспечение сельского поселения градостроительной документацией местного уровня.

Для достижения указанных целей требуется выполнение следующих задач:

- комплексная оценка территории сельского поселения;
- установление границ населенных пунктов;
- функциональное зонирование территории поселения с установлением параметров функциональных зон;
- выделение площадок для жилищного строительства;
- развитие сферы обслуживания населения;
- развитие транспортной инфраструктуры.

Проектные решения генерального плана являются основой для формирования или корректировки планов социально-экономического развития Кадыбашского сельского поселения, Агрызского муниципального района, подготовки правил землепользования и застройки, планировки территории.

3. КРАТКАЯ ХАРАКТЕРИСТИКА ТЕРРИТОРИИ ПОСЕЛЕНИЯ

Кадыбашское сельское поселение располагается в северо-восточной части Агрызского муниципального района. Его площадь составляет 6353,5 га. С запада поселение граничит с Удмуртской Республикой, с северо-запада и севера – с Девятернинским сельским поселением, с востока – со Старосляковским сельским поселением, с юга – с Исенбаевским сельским поселением.

Граница Кадыбашского сельского поселения установлена Законом Республики Татарстан от 31 января 2005 года № 14-ЗРТ «Об установлении границ территорий и статусе муниципального образования «Агрызский муниципальный район» и муниципальных образований в его составе». Сведения о границе поселения внесены в государственный кадастр недвижимости.

Основу экономики сельского поселения составляет сельское хозяйство.

На территории поселения находится три населенных пункта: с. Кадыбаш (административный центр), д. Касаево и д. Новое Сляково. Населенные пункты располагаются на значительном расстоянии от районного центра (г. Агрыз), их связь с городом осуществляется по автомобильным дорогам «Агрыз – Красный Бор» и «Агрыз – Красный Бор» – Исенбаево – Старое Сляково. Расстояние от с. Кадыбаш до г. Агрыз по улично-дорожной сети составляет около 90 км.

4. НАСЕЛЕНИЕ

По данным Исполнительного комитета Кадыбашского сельского поселения численность постоянного населения на 01.01.2014 г. составляет 570 человек, в том числе:

- в с. Кадыбаш – 446 человек;
- в д. Касаево – 98 человек;
- в д. Новое Сляково – 26 человек.

Плотность населения составляет 9 чел./кв. км.

Демографический состав населения:

- трудоспособное население – 257 человек (в с. Кадыбаш – 210 человек, в д. Касаево – 39 человек, в д. Новое Сляково – 8 человек);
- моложе трудоспособного – 95 человек (в с. Кадыбаш – 76 человек, в д. Касаево – 17 человек, в д. Новое Сляково – 2 человека);
- старше трудоспособного – 218 человек (в с. Кадыбаш – 160 человек, в д. Касаево – 42 человека, в д. Новое Сляково – 16 человек).

Согласно прогнозным показателям Министерства экономики Республики Татарстан, указанным в материалах Схемы территориального планирования Агрызского муниципального района, численность постоянного населения сельского поселения на расчетный срок (2035 г.) составит 610 человек, в том числе:

- в с. Кадыбаш – 485 человек;
- в д. Касаево – 102 человека;
- в д. Новое Сляково – 23 человека.

Существенное изменение демографического состава населения не предполагается.

5. СОВРЕМЕННОЕ СОСТОЯНИЕ И ИСПОЛЬЗОВАНИЕ ТЕРРИТОРИИ. ОБОСНОВАНИЕ МЕРОПРИЯТИЙ ГЕНЕРАЛЬНОГО ПЛАНА

5.1. Природные условия и ресурсы

5.1.1. Рельеф

Территория Кадыбашского сельского поселения представляет собой равнину, расчлененную речными долинами, балками и оврагами.

Абсолютные высоты рельефа колеблются в пределах от 81 м до 155 м. Наибольшие отметки характерны для юго-восточной части поселения, наименьшие – для долины р. Кырыкмас в северной части. Наиболее резкие перепады высот отмечаются в центральной части поселения, в долинах рек и ручьев.

Общий уклон рельефа составляет 6 ‰ в северо-северо-западном направлении.

5.1.2. Тектоника и сейсмичность

Территория Кадыбашского сельского поселения расположена в зоне сочленения восточного склона Северо-Татарского Свода и юго-западного борта Верхнекамской впадины.

Согласно картам сейсмического районирования территории Восточно-Европейской платформы (масштаб 1:2500000) и Республики Татарстан (1:500000) территория поселения расположена в зоне 6-балльной сейсмичности.

5.1.3. Полезные ископаемые

На территории Кадыбашского сельского поселения месторождения полезных ископаемых не представлены.

5.1.4. Гидрогеологические условия

В соответствии с гидрогеологическим районированием территория поселения расположена в пределах Восточно-Русского сложного бассейна пластовых и блоково-пластовых вод и относится к Камско-Вятскому артезианскому бассейну.

По условиям залегания подземных вод в геологическом разрезе территории поселения выделяются гидрогеологические подразделения, представленные в таблице 1.

Таблица 1

Гидрогеологические подразделения, характерные для территории поселения

Наименование	Основные характеристики	Территория распространения
Слабоводоносный локально-водоносный плиоценовый терригенный комплекс	<u>Химический состав вод:</u> гидрокарбонатный магниевый-кальциевый; <u>Минерализация:</u> от 0,3 до 0,6 г/л; <u>Общая жесткость:</u> от 4,2 до 7,0 мг-экв/л; Для хозяйственно-питьевого водоснабжения воды комплекса не используются.	почти вся территория поселения
Водоносный верхнеказанский карбонатно-терригенный комплекс	<u>Химический состав вод:</u> сульфатный, гидрокарбонатно-сульфатный, натриево-кальциевый; <u>Минерализация:</u> до 2,4 г/л; Воды комплекса могут использоваться для хозяйственно-питьевого водоснабжения.	юго-восточная часть поселения

5.1.5. Поверхностные воды

Основными водотоками Кадыбашского сельского поселения являются:

– р. Кады;

Протекает в центральной части поселения с юга на север. Длина водотока составляет 20 км, из которых 11 км располагается на территории поселения. Река является левым притоком р. Кырыкмас.

– р. Кырыкмас;

Протекает в северной части поселения с востока на запад. Длина водотока – 108 км, из них 5,1 км располагается на территории поселения; левый приток р. Иж.

– р. Бима;

Протекает в юго-восточной части поселения, вдоль его восточной границы. Длина водотока – 60 км, из них 5,7 км располагается на территории поселения. Река является левым притоком р. Кырыкмас.

Гидрографическую сеть поселения также составляют р. Ары-Казы, р. Алгинская Елга, р. Малые Кады, р. Вахит-Буа, р. Атнагул-Буа, ручьи.

Для долин рек характерно наличие заболоченных территорий, наиболее распространенных в северной части (в долине р. Кырыкмас) и в юго-восточной части поселения (в долине р. Бима).

К поверхностным водным объектам, представленным на территории поселения, также относятся два пруда:

– пруд на р. Кады, расположенный к югу от с. Кадыбаш (площадь водного зеркала составляет 21 га; гидротехническое сооружение, формирующее водоем – плотина в северной части пруда на автомобильной дороге «Агрыз – Красный Бор» – Исенбаево – Старое Сляково);

– пруд на р. Кады и р. Ары-Казы, расположенный к западу от д. Касаево (площадь водного зеркала водоема в пределах Кадыбашского сельского поселения составляет 31,8 га).

Поверхностные водные объекты, представленные в поселении, относятся к Камскому бассейновому округу.

5.1.6. Климатическая характеристика

Согласно карте климатического районирования для строительства, приведенной в СП 131.13330.2012 «Строительная климатология», Кадыбашское сельское поселение располагается в климатическом районе IV, характеризующемся умеренно-континентальным климатом с теплым летом и холодной зимой.

Климатические параметры холодного и теплого периодов года, характерные для поселения, представлены в таблицах 2 и 3.

Таблица 2

Климатические параметры холодного периода года

Климатические параметры		Значение
Температура воздуха наиболее холодных суток, °С, обеспеченностью	0,98	- 40
	0,92	- 36
Температура воздуха наиболее холодной пятидневки, °С, обеспеченностью	0,98	- 34
	0,92	- 32
Температура воздуха, °С, обеспеченностью 0,94		- 17
Абсолютная минимальная температура воздуха, °С		- 47
Средняя суточная амплитуда температуры воздуха наиболее холодного месяца, °С		7,1
Продолжительность, сут, и средняя температура воздуха, °С, периода со средней суточной температурой воздуха менее ≤ 0 °С	продолжительность, суток	152
	средняя температура, °С	- 8,7
Продолжительность, сут, и средняя температура воздуха, °С, периода со средней суточной температурой воздуха менее ≤ 8 °С	продолжительность, суток	209
	средняя температура, °С	- 5,2
Продолжительность, сут, и средняя температура воздуха, °С, периода со средней суточной температурой воздуха менее ≤ 10 °С	продолжительность, суток	223
	средняя температура, °С	- 4,3
Средняя месячная относительная влажность воздуха наиболее холодного месяца, %		82
Средняя месячная относительная влажность воздуха в 15 ч. наиболее холодного месяца, %		81
Количество осадков за ноябрь - март, мм		177
Преобладающее направление ветра за декабрь - февраль		ЮЗ
Максимальная из средних скоростей ветра по румбам за январь, м/с		4,1
Средняя скорость ветра, м/с, за период со средней суточной температурой воздуха ≤ 8 °С		3,1

Таблица 3

Климатические параметры теплого периода года

Климатические параметры		Значение
Барометрическое давление, гПа		1006
Температура воздуха, °С, обеспеченностью 0,95		31
Температура воздуха, °С, обеспеченностью 0,98		27
Средняя максимальная температура воздуха наиболее теплого месяца, °С		25,7
Абсолютная максимальная температура воздуха, °С		40
Средняя суточная амплитуда температуры воздуха наиболее теплого месяца, °С		10,9
Средняя месячная относительная влажность воздуха наиболее теплого месяца, %		68
Средняя месячная относительная влажность воздуха в 15 ч. наиболее теплого месяца, %		55
Количество осадков за апрель - октябрь, мм		373
Суточный максимум осадков, мм		94
Преобладающее направление ветра за июнь-август		З
Минимальная из средних скоростей ветра по румбам за июль, м/с		0

Оценка параметров климата поселения выполнена по данным СП 131.13330.2012 «Строительная климатология» для близлежащего населенного пункта (г. Елабуга).

Среднемесячная и годовая температура воздуха приведена в таблице 4. Самым теплым месяцем является июль со среднемесячной температурой воздуха +19,9 °С, самым холодным – январь со среднемесячной температурой воздуха –11,4 °С.

Таблица 4

Среднемесячная и годовая температура воздуха, °С

I	II	III	IV	V	VI	VII	VIII	IX	X	XI	XII	год
-11,4	-11,2	-4,6	4,9	13,1	17,8	19,9	16,8	11,2	3,8	-4,1	-9,5	3,9

Среднемесячное и годовое количество осадков представлено в таблице 5.

Таблица 5

Среднемесячное и годовое количество осадков, мм

I	II	III	IV	V	VI	VII	VIII	IX	X	XI	XII	год
39,9	29,7	22,3	30,7	43,7	62,7	63,4	59,5	58,9	52,1	42,6	41,7	547,2

Климатические параметры скорости и повторяемости ветра приведены в таблицах 6 и 7.

Таблица 6

Средняя месячная и годовая скорость ветра, м/с

I	II	III	IV	V	VI	VII	VIII	IX	X	XI	XII	год
2,6	2,7	2,7	2,7	2,9	2,3	2,0	2,1	2,2	2,7	2,6	2,6	2,5

Таблица 7

Повторяемость направлений ветра и штилей, %

Месяц	С	СВ	В	ЮВ	Ю	ЮЗ	З	СЗ	Штиль
I	5	6	8	11	18	24	19	9	15
II	6	5	9	14	17	21	19	9	15
III	6	7	8	15	17	18	20	9	15
IV	9	14	12	10	10	16	18	11	13
V	12	11	8	6	10	15	20	18	12
VI	11	12	10	8	11	13	21	14	16
VII	13	14	10	7	9	8	19	20	18
VIII	14	10	8	6	8	13	21	20	16
IX	10	9	9	6	10	15	25	16	18
X	8	6	6	7	14	23	24	12	12
XI	6	6	7	11	16	22	23	9	10
XII	4	7	7	10	20	26	17	9	16
год	8	9	9	9	13	18	21	13	15

Климатические особенности не вызывают ограничений для строительства и хозяйственного освоения территории.

5.1.7. Инженерно-геологическая оценка территории

К опасным физико-геологическим процессам, представленным на территории поселения, относятся эрозионные процессы (овраги, промоины), характерные для склонов рек и ручьев, а также подтопление. Сведения о границах зон подтопления отсутствуют.

Склоновые и карстово-суффозионные процессы, затопление для территории поселения не свойственны.

В долине р. Кырыкмас в северной части поселения представлены специфические (органо-минеральные) грунты.

Согласно инженерно-геологическому районированию в границах поселения выделяются:

- территории, благоприятные для строительства (плоские водораздельные плато и пологие склоны);
- территории, условно неблагоприятные для строительства (овражно-балочная система, долин рек и ручьев).

5.1.8. Ландшафт, почвенный покров, растительность

Территория Кадыбашского сельского поселения расположена в пределах Агрызского возвышенного ландшафтного района с Приуральскими широколиственно-пихтово-еловыми неморальнотравяными, сосново-широколиственными, сосново-травяными лесами на дерново-подзолистых, темно-серых лесных и аллювиально-дерново-насыщенных почвах.

Для территории поселения наиболее характерен склоновый тип местности, представленный преимущественно средними и нижними частями склонов. В поймах р. Кады и р. Кырыкмас представлен долинный тип местности. Для юго-восточной части поселения характерны приводораздельные (верхние) части склонов, а также водораздельный тип местности.

В соответствии с природно-сельскохозяйственным районированием территория поселения расположена в пределах равнинно-увалистого, суглинистого, серо-лесного округа Предуральской провинции лесостепной зоны.

Наиболее распространенным типом почв являются серые и темно-серые почвы.

Растительный покров представлен лесами, лугами, кустарниковыми зарослями и сельскохозяйственными угодьями.

5.2. Функциональное использование территории

Фактическое функциональное использование территории поселения отображено на карте современного использования территории, планируемое функциональное использование – на карте планируемого размещения объектов местного значения в составе графических материалов проекта генерального плана.

В таблице 8 представлены сведения о распределении территории поселения по видам использования.

Таблица 8

Виды территорий и их использование	Площадь		Изменение площадей (га)	Обоснование планируемого изменения площадей территорий
	сущ. положение (2014 г.) (га / %)	расч. срок (2035 г.) (га / %)		
Территории индивидуальной жилой застройки: - индивидуальная жилая застройка; - объекты торговли и бытового обслуживания, занимающие незначительные территории; - хозяйственные постройки, гаражи	129,48 / 2,04	147,3 / 2,32	+ 17,82	Жилищное строительство в с. Кадыбаш
Территории объектов социального, общественного и делового назначения: - объекты социального, общественного и делового назначения; - хозяйственные постройки, гаражи	4,94 / 0,08	5,38 / 0,08	+ 0,44	Строительство спортивной площадки, двух магазинов и врачебной амбулатории в с. Кадыбаш
Озелененные территории населенных пунктов: - поймы рек и ручьев; - древесная и кустарниковая растительность	12,04 / 0,19	14,87 / 0,22	+ 2,83	Организация защитного озеленения на территории новой жилой застройки
Территории улично-дорожной сети населенных пунктов: - жилые улицы; - проезды; - фрагменты транзитных автомобильных дорог, проходящих через населенные пункты	11,64 / 0,18	12,19 / 0,19	+ 0,55	Включение в границу с. Кадыбаш фрагмента автодороги; исключение фрагмента автодороги из границы д. Новое Сляково
Неиспользуемые территории населенных пунктов	44,54 / 0,7	-	- 44,54	Рассмотрение неиспользуемых территорий как резервных территорий для градостроительного развития населенных пунктов
Резервные территории населенных пунктов: - территории, имеющие потенциал для развития какой-либо функции	-	60,36 / 0,95	+ 60,36	Резервирование территорий населенных пунктов для развития какой-либо функции

Территории объектов агропромышленного комплекса: - животноводческие фермы функционирующие; - животноводческие фермы нефункционирующие; - животноводческие фермы разрушенные; - объекты обслуживания сельского хозяйства	59,63 / 0,9	59,63 / 0,9	0	-
Территории объектов нефтедобычи: - нефтяные скважины; - объекты обслуживания нефтедобывающей отрасли - подъездные дороги к объектам нефтедобычи	2,13 / 0,03	2,13 / 0,03	0	-
Территории объектов инженерной инфраструктуры: - объекты инженерной инфраструктуры, имеющие обособленную территорию	0,67 / 0,01	0,67 / 0,01	0	-
Территории специального назначения: - кладбища; - скотомогильники; - полигоны твердых бытовых отходов	6,44 / 0,1	7,7 / 0,12	+ 1,26	Строительство полигона твердых бытовых отходов
Территории объектов транспорта: - автомобильные дороги федерального и регионального (республиканского) значения; - автомобильные дороги с твердым покрытием, обеспечивающие подъезд к населенным пунктам; - автомобильные заправочные станции	33,91 / 0,53	34,53 / 0,54	+ 0,62	Строительство автодороги с северо-запада с. Кадыбаш; исключение фрагмента автодороги «Агрыз – Красный Бор» - Исенбаево – Старое Сляково из границы д. Новое Сляково; включение фрагмента данной автодороги в с. Кадыбаш
Сельскохозяйственные угодья: - сельскохозяйственные угодья; - летние лагеря для содержания скота; - защитные лесополосы, кустарниковая и дискретная древесная растительность; - пойменные территории вне населенных пунктов; - нарушенные территории	5680,98 / 89,41	5644,2 / 88,9	- 38,04	Расширение территорий населенных пунктов с целью жилищного строительства и определения территорий для потенциального градостроительного развития; строительство полигона твердых бытовых отходов
Водные объекты: - водоемы; - широкие водотоки	54,44 / 0,86	54,44 / 0,86	0	-
Леса: - леса; - древесная растительность, покрывающая значительную территорию	310,21 / 4,88	310,21 / 4,88	0	-
ВСЕГО	6353,5 / 100	6353,5 / 100	0	-

5.3. Транспортная инфраструктура и улично-дорожная сеть населенных пунктов

Транспортная инфраструктура Кадыбашского сельского поселения представлена автомобильным транспортом. Железнодорожный, водный и воздушный виды транспорта не представлены.

Основные объекты автомобильного транспорта (автомобильные дороги), их характеристики приведены в таблице 9.

Таблица 9

Наименование	Значение	Основные характеристики	Протяженность в границах поселения
Автомобильная дорога «Агрыз – Красный Бор» – Исенбаево – Старое Сляково	Региональное (республиканское)	Тип покрытия: асфальтобетонное Категория: IV	13 км
Автомобильная дорога «Подъезд к с. Девятерня»	Региональное (республиканское)	Тип покрытия: асфальтобетонное Категория: IV	1,7 км
Автомобильная дорога «Подъезд к д. Сосново»	Региональное (республиканское)	Тип покрытия: асфальтобетонное Категория: IV	1,3 км

В соответствии с законом Российской Федерации от 08.11.2007 г. № 257-ФЗ «Об автомобильных дорогах и о дорожной деятельности в Российской Федерации и о внесении изменений в отдельные законодательные акты Российской Федерации» для автодорог IV категории устанавливается нормативная придорожная полоса в размере 50 м.

На территории сельского поселения имеются искусственные дорожные сооружения - автомобильные мостовые переезды (вне населенных пунктов):

– мост через р. Кады на автомобильной дороге «Агрыз – Красный Бор» – Исенбаево – Старое Сляково к северу от с. Кадыбаш;

– мост через ручей на автомобильной дороге «Агрыз – Красный Бор» – Исенбаево – Старое Сляково к северу от с. Кадыбаш;

Автомобильные мостовые переезды находятся в удовлетворительном состоянии.

В д. Новое Сляково располагается автомобильная заправочная станция.

Общественный транспорт представлен автобусным маршрутом «Агрыз – Исенбаево – Старое Сляково». Остановочные пункты располагаются в центре с. Кадыбаш, а также к северу от д. Касаево.

Трубопроводный транспорт на территории поселения не представлен.

Улично-дорожная сеть населенных пунктов представлена жилыми улицами и проездами.

Протяженность улично-дорожной сети с. Кадыбаш составляет 7,62 км; д. Касаево – 2,44 км; д. Новое Сляково – 2,17 км.

Фрагменты автодороги «Агрыз – Красный Бор» – Исенбаево – Старое Сляково, расположенные на территориях населенных пунктов, являются частью их улично-дорожной сети.

Частью улично-дорожной сети населенных пунктов также является автомобильный мостовой переезд через р. Кады в центральной части с. Кадыбаш.

В целом транспортная инфраструктура и улично-дорожная сеть населенных пунктов, в том числе искусственные дорожные сооружения, находятся в удовлетворительном состоянии. Проезд пожарного транспорта обеспечен до всех зданий и сооружений.

Развитие автомобильного транспорта на территории Кадыбашского сельского поселения связано с планируемым размещением полигона твердых бытовых отходов к северо-западу от с. Кадыбаш, в связи с чем генеральным планом предусматривается строительство автомобильной дороги с асфальтобетонным покрытием – подъезда к проектируемому объекту. Общая протяженность автомобильной дороги составляет 2132 метров, из которых 1120 метров располагается на территории с. Кадыбаш и 1012 метров – вне населенного пункта.

Строительство планируемой автомобильной дороги также предполагает перенос транзитных транспортных потоков с ул. Клубная и ул. Касаевская на периферию села.

В связи с размещением поселения в границах Агрызского государственного природного охотничьего заказника строительство планируемых объектов должно осуществляться в соответствии с установленным режимом охраны указанной особо охраняемой природной территории. Негативное влияние на заказник в период эксплуатации объектов не предусматривается.

Планируемые для размещения объекты автомобильного транспорта отображены на карте планируемого размещения объектов местного значения в составе графических материалов проекта генерального плана.

5.4. Объекты нефтедобычи

К западу от д. Касаево располагается нефтяная скважина. На момент разработки генерального плана скважина является нефункционирующей. В дальнейшем здесь предполагается добыча нефти, которую планирует осуществлять ОАО «РИТЭК».

5.5. Производственные объекты

Основу производства Кадыбашского сельского поселения составляет сельское хозяйство, основной специализацией которого является мясомолочное животноводство и зерновое растениеводство. Промышленное производство в поселении отсутствует.

К производственным объектам, представленным на территории поселения, относятся сельскохозяйственные предприятия и объекты обслуживания сельского хозяйства.

Таблица 10

Объекты	Местоположение	Мощность	Состояние
СЕЛЬСКОХОЗЯЙСТВЕННЫЕ ПРЕДПРИЯТИЯ			
Ферма крупного рогатого скота	К северу от с. Кадыбаш	Поголовье скота – 300 голов	Удовлетворительное
Ферма крупного рогатого скота	К северо-западу от д. Касаево	Поголовье скота – 200 голов	Удовлетворительное
Ферма крупного рогатого скота	К востоку от д. Н. Сляково	–	Разрушена
ОБЪЕКТЫ ОБСЛУЖИВАНИЯ СЕЛЬСКОГО ХОЗЯЙСТВА			
Зерноток	На западе с. Кадыбаш	Складской объем – 7,85 тыс. тонн	Удовлетворительное
МТП	На северо-западе с. Кадыбаш	–	Удовлетворительное
Ветеринарное учреждение	На севере с. Кадыбаш	–	Не функционирует
Склады хранения сельскохозяйственной продукции	К северу от д. Касаево	–	Не функционируют

Развитие промышленного и сельскохозяйственного производства на территории поселения генеральным планом не предусматривается.

Территория, занимаемая разрушенной фермой крупного рогатого скота к востоку от д. Новое Сляково, рассматривается как резервная для развития функции обслуживания сельского хозяйства или коммунально-складской функции.

5.6. Жилищный фонд

Жилая застройка населенных пунктов представлена одно- и двухэтажными индивидуальными жилыми домами.

По данным Исполнительного комитета Агрызского муниципального района объем жилищного фонда поселения на 01.01.2014 г. составил 12,4 тыс. кв. м площади жилья.

Показатель обеспеченности населения жильем составляет 21,8 кв. м/чел.

Сведения о ветхом и аварийном жилищном фонде отсутствуют.

Генеральным планом предлагается размещение площадки нового жилищного строительства к юго-западу от с. Кадыбаш, с западной стороны автомобильной дороги «Агрыз – Красный Бор» – Исенбаево – Старое Сляково. Ее площадь составляет 17,82 га.

Генеральным планом предусматривается включение площадки нового жилищного строительства в границу с. Кадыбаш.

В рамках рассмотренного мероприятия предполагается увеличение объема жилищного фонда поселения на 10,1 тыс. кв. м. Определение прироста объема жилищного фонда основано на условно принятых показателях: площади земельного участка под индивидуальное жилищное строительство, равной 1500 кв. м (15 соткам) и площади жилого дома, равной 100 кв. м.

Дальнейшее развитие жилищного строительства также возможно за счет повышения плотности застройки и освоения незанятых земельных участков.

В связи с размещением поселения в границах Агрызского государственного природного охотничьего заказника планируемое жилищное строительство должно быть согласовано с Управлением по охране, контролю и регулированию использования охотничьих животных Республики Татарстан.

5.7. Объекты социального, общественного и делового назначения

Сведения об основных объектах социального, общественного и делового назначения, представленных на территории Кадыбашского сельского поселения, приведены в таблице 11.

Таблица 11

Наименование		Местоположение	Проектная мощность	Физическое состояние
ОБЪЕКТЫ ОБРАЗОВАНИЯ				
Учреждения дошкольного образования	Детский сад	с. Кадыбаш	30 мест	нормальное (в здании школы)
Общеобразовательные учреждения	МОУ «Кадыбашская средняя общеобразовательная школа»	с. Кадыбаш	250 мест	нормальное

Учреждения дополнительного образования	Кружки детского творчества при школе	с. Кадыбаш	60 мест	нормальное (в здании школы)
ОБЪЕКТЫ ЗДРАВООХРАНЕНИЯ				
Фельдшерско-акушерский пункт		с. Кадыбаш	25 пос. в см.	нормальное
Фельдшерско-акушерский пункт		д. Касаево	11 пос. в см.	нормальное
ОБЪЕКТЫ КУЛЬТУРЫ				
Сельский дом культуры		с. Кадыбаш	400 мест	нормальное
Сельский клуб		д. Касаево	100 мест	нормальное
Сельский клуб		д. Н. Сляково		нормальное
Библиотека		с. Кадыбаш	8132 экз.	нормальное
ОБЪЕКТЫ ФИЗИЧЕСКОЙ КУЛЬТУРЫ И СПОРТА				
Спортивные залы	Спортивный зал при школе	с. Кадыбаш	162 кв. м пл. пола	нормальное
Плоскостные сооружения	Волейбольная площадка при школе	с. Кадыбаш	162 кв. м	нормальное
	Баскетбольная площадка при школе	с. Кадыбаш	288 кв. м	нормальное
ОБЪЕКТЫ ТОРГОВЛИ				
Магазины товаров повседневного спроса (3 объекта)		с. Кадыбаш	139,7 кв. м торг. пл.	нормальное
Магазины товаров повседневного спроса (2 объекта)		д. Касаево	66,1 кв. м торг. пл.	нормальное
ОБЪЕКТЫ ПОЧТОВОЙ СВЯЗИ				
Отделение почтовой связи		с. Кадыбаш	33,48 кв. м	нормальное (в здании администрации)
ОБЪЕКТЫ ОХРАНЫ ОБЩЕСТВЕННОГО ПОРЯДКА				
Участковый пункт полиции		с. Кадыбаш	1 участковый	нормальное

Обеспечение населения больничными учреждениями, а также скорой медицинской помощью осуществляется Красноборской участковой больницей. Расстояние от больницы до населенных пунктов Кадыбашского сельского поселения составляет около 53 км, время приезда автомобиля скорой помощи – около 53 минут.

К административным учреждениям, представленным на территории поселения, относится Совет Кадыбашского сельского поселения, расположенный на ул. Советская в с. Кадыбаш.

В здании Совета поселения располагается операционная касса отделения банка.

В центральной части с. Кадыбаш также располагается мечеть (на ул. Советская).

Предприятия общественного питания и бытового обслуживания в поселении отсутствуют.

В целях улучшения качества обслуживания населения амбулаторно-поликлиническими учреждениями предусматривается строительство врачебной амбулатории в с. Кадыбаш, площадь территории которой предположительно составит 0,25 га. Данное мероприятие требует

согласования с органами местного самоуправления Агрызского муниципального района и приведение в соответствие документов территориального планирования муниципального района.

Для обеспечения населения необходимым уровнем обслуживания плоскостными сооружениями в соответствии с планами органов местного самоуправления генеральным планом предлагается строительство спортивной площадки в с. Кадыбаш (площадь – 800 кв. м).

В соответствии с планами органов местного самоуправления для обеспечения населения объектами торговли предлагается строительство двух магазинов в с. Кадыбаш.

В связи с размещением поселения в границах Агрызского государственного природного охотничьего заказника строительство планируемых объектов должно осуществляться в соответствии с установленным режимом охраны указанной особо охраняемой природной территории. Негативное влияние на заказник в период эксплуатации объектов не предусматривается.

Планируемые для размещения объекты обслуживания отображены на карте планируемого размещения объектов местного значения в составе графических материалов проекта генерального плана.

5.8. Озеленение населенных пунктов

Озелененные территории населенных пунктов представлены преимущественно территориями самосевных древесных и кустарниковых насаждений, характерными для пойм рек и ручьев. Их общая площадь составляет 12,04 га (5,1 % общей площади населенных пунктов).

Также имеются озелененные территории специального назначения, представленные территориями кладбищ.

Озелененные территории общего пользования в населенных пунктах отсутствуют.

В целях создания благоприятных условий для проживания населения генеральным планом предусматривается организация защитного озеленения вдоль автомобильной дороги «Агрыз – Красный Бор» – Исенбаево – Старое Сляково на территории планируемой жилой застройки в юго-западной части с. Кадыбаш площадью 2,83 га.

Общая площадь озелененных территорий в границах сельского поселения по результатам проектных предложений генерального плана соответствует требованиям СП 42.13330.2011 Актуализированная редакция СНиП 2.07.01-89*. «Градостроительство. Планировка и застройка городских и сельских поселений».

5.9. Объекты специального назначения

К объектам специального назначения, расположенным на территории Кадыбашского сельского поселения, относятся кладбища, скотомогильники и свалка твердых бытовых отходов:

- кладбище с. Кадыбаш (в северо-западной части села, площадь – 2,52 га);
- кладбище д. Касаево (в западной части деревни, площадь – 1,95 га);
- кладбище д. Новое Сляково (в 0,4 км к северу от деревни, площадь – 0,4 га);
- закрытое кладбище в 2,7 км к северо-западу от д. Новое Сляково (площадь – 0,66 га);
- два закрытых кладбища в юго-западной части поселения (площадь – 0,14 га и 0,53 га);
- биотермическая яма (в 1,1 км к юго-западу от д. Касаево);

- биотермическая яма (в 0,8 км к югу от д. Касаево);
- сибирезвенный скотомогильник (в 1,3 км к западу от д. Касаево);
- сибирезвенный скотомогильник (0,9 км к западу от с. Кадыбаш);
- свалка твердых бытовых отходов (в 0,4 км к северо-западу от с. Кадыбаш).

В целях реализации положений Схемы территориального планирования Агрызского муниципального района генеральным планом предусматривается строительство полигона твердых бытовых отходов на месте существующей свалки. Предположительная площадь объекта составляет 1,26 га. Местоположение полигона уточнено в соответствии с планами органов местного самоуправления Кадыбашского сельского поселения.

В связи с размещением поселения в границах Агрызского государственного природного охотничьего заказника строительство полигона должно осуществляться в соответствии с установленным режимом охраны указанной особо охраняемой природной территории.

5.10. Инженерная инфраструктура

5.10.1. Электроснабжение

К объектам электроснабжения, представленным на территории Кадыбашского сельского поселения, относятся линии электропередачи напряжением 35 кВ, 10 кВ, местоположение линий электропередачи напряжением 0,4 кВ не установлено.

Понижение напряжения и распределение электричества обеспечивается трансформаторными подстанциями, расположенными на территории или вблизи населенных пунктов.

Обеспеченность зданий и сооружений электроэнергией составляет 100 %.

5.10.2. Газоснабжение

Газоснабжение населенных пунктов централизованное, обеспеченность жилых и общественных зданий газом составляет 100 %.

5.10.3. Водоснабжение и водоотведение

К источникам водоснабжения, представленным на территории Кадыбашского сельского поселения, относятся артезианские скважины:

- скважина в центральной части с. Кадыбаш (сведения отсутствуют);
- две скважины в северной части с. Кадыбаш (сведения отсутствуют);
- скважина в северо-восточной части д. Касаево (сведения отсутствуют).

Подача воды обеспечивается водонапорными башнями.

Общая протяженность водопроводной сети поселения составляет 7,7 км, в том числе 5,5 км в с. Кадыбаш и 2 км в д. Касаево. Централизованное водоснабжение в д. Новое Сляково отсутствует.

Лицензия на право пользования недрами артезианских скважин отсутствует.

Согласно СП 31.13330.2012 «Водоснабжение. Наружные сети и сооружения. Актуализированная редакция СНиП 2.04.02-84» нормативное водопотребление для населения

сельского поселения составляет 28,6 тыс. куб. м в год. Сведения по фактическому водопотреблению не представлены.

Качество питьевой воды соответствует питьевым нормам.

К альтернативным источникам водоснабжения относится два родника (в восточной части с. Кадыбаш и в юго-западной части сельского поселения). Их местоположение указано на основании сведений Схемы территориального планирования Агрызского муниципального района.

Качество питьевой воды соответствует питьевым нормам.

Система централизованного водоотведения в поселении отсутствует. Водоотведение обеспечивается с помощью индивидуальных станций очистки сточных вод или емкостных накопителей отходов.

5.10.4. Теплоснабжение

В населенных пунктах централизованное теплоснабжение отсутствует. Отопление жилых и общественных зданий осуществляется с помощью индивидуальных отопительных систем, работающих на различных видах топлива.

5.10.5. Связь

Почтовое обслуживание представлено почтовым отделением в с. Кадыбаш.

Телефонная и сотовая связь, эфирное и цифровое вещание, доступ в Интернет доступны.

В 100 метрах к западу от с. Кадыбаш располагается радиорелейная станция.

5.10.6. Организация вывоза бытовых отходов

Ориентировочный нормативный объем накопления твердых бытовых отходов в населенных пунктах составляет 627 куб. м в год, жидких бытовых отходов – 1140 куб. м в год. Сведения о фактическом объеме твердых и жидких бытовых отходов не представлены.

Захоронение твердых бытовых отходов осуществляется на свалку, расположенную к северо-западу от с. Кадыбаш.

Для улучшения системы организации вывоза бытовых отходов генеральным планом предлагается строительство полигона твердых бытовых отходов на месте существующей свалки, а также обеспечение подъездов к нему.

5.10.7. Пожарная безопасность

На территории поселения расположено значительное количество жилых домов 5-ой степени огнестойкости (согласно СНиП 21-01-97 «Пожарная безопасность зданий и сооружений»). Пожароопасные объекты на территории жилой застройки отсутствуют.

Обеспечение пожарной безопасности осуществляется двумя пожарными гидрантами, расположенными в центральной части с. Кадыбаш. В поселении также имеется пожарный автомобиль.

5.11. Экологическая ситуация

Оценка экологической ситуации основана на сопоставлении антропогенного фактора и природного потенциала территории поселения.

С целью получения комплексной оценки экологической ситуации проведен последовательный анализ объектов, подверженных возможному негативному воздействию.

К источникам загрязнения атмосферного воздуха относятся объекты сельскохозяйственного производства и автомобильный транспорт. Существенное негативное влияние на состояние атмосферного воздуха отсутствует.

К источникам загрязнения поверхностных вод следует отнести сельскохозяйственные предприятия, располагающиеся в непосредственной близости от водных объектов.

Источниками отрицательного воздействия на земельные ресурсы являются свалка твердых бытовых отходов и сельскохозяйственные предприятия.

К негативным факторам воздействия на население относятся радиационное и электромагнитное излучение, акустическое воздействие. Радиационная обстановка на территории поселения определяется естественным радиационным фоном. Электромагнитное излучение связано с наличием линий электропередачи и существенного отрицательного влияния не оказывает. Негативное акустическое воздействие на население не оказывается в связи с низкой интенсивностью движения автомобильного транспорта и отсутствием крупных сельскохозяйственных и промышленных объектов в непосредственной близости от застройки.

В целом экологическая ситуация на территории Кадыбашского сельского поселения является благоприятной.

Организационные мероприятия по улучшению экологической ситуации:

- оборудование всех строящихся, размещаемых и реконструируемых объектов поселения сооружениями, обеспечивающими охрану водных объектов и подземных вод от загрязнения, засорения и истощения вод, в том числе первоочередное канализование жилой застройки и объектов, находящихся в водоохраных зонах рек и объектов водоснабжения;

- строительство сетей хозяйственно-бытовой канализации для населенных пунктов, а также сетей производственной канализации для производственных и агропромышленных объектов с очисткой сточных вод до установленных нормативов;

- организацию комплексных мероприятий по водоснабжению;

- озеленение и устройство акустических экранов авто- и железных дорог;

- организацию озеленения общего пользования для всех населенных пунктов;

- организацию вывоза навоза на проектируемое навозохранилище закрытого типа в Девятернинском сельском поселении, а также оснащение животноводческих ферм биогазовыми установками для утилизации навоза;

- обвалование мест временного хранения навоза;

- обеспечение существующих и проектируемых объектов инженерной инфраструктурой с учетом перспективного населения;

- разработка проектов санитарно-защитных зон животноводческих ферм, МТП и зернотока, а также проведение мероприятий по сокращению размеров санитарно-защитных зон указанных объектов;

- соблюдение особого правового режима использования земельных участков и иных объектов недвижимости, расположенных в границах зон санитарной охраны источников питьевого водоснабжения;

- инвентаризацию всех водопользователей сельского поселения;
- организацию и развитие сети мониторинга технического состояния существующих сетей водоснабжения;
- оформление лицензий на право пользования недрами с целью добычи подземных вод;
- внедрение современных методов водоподготовки и передовых технологий очистки сточных вод, обезвреживания и утилизации осадков с очистных сооружений;
- проведение мероприятий по защите от подтопления: локальную защиту зданий, сооружений и грунтов; утилизацию дренажных вод; мониторинг за режимом подземных и поверхностных вод, за утечками и напорами в водонесущих коммуникациях, за деформациями оснований зданий и сооружений;
- использование малопылящих дорожных покрытий при строительстве и реконструкции автомобильных дорог;
- соблюдение режима охраны памятника природы регионального значения «Пойма р. Кырыкмас» и Агрызского государственного охотничьего заказника.

Оценка негативного воздействия на территорию Агрызского государственного охотничьего заказника

Государственный природный охотничий заказник (далее – ГПОЗ) "Агрызский" общей площадью 30,9 тыс. гектаров, в том числе: лесных угодий - 6,8 тыс. гектаров, полевых - 23,7 тыс. гектаров и водно-болотных - 400 гектаров, расположен на территории Агрызского района. ГПОЗ "Агрызский" является видовым, его цель - охрана бобра речного и глухаря, среды их обитания, а также создание благоприятных условий для их воспроизводства путем проведения необходимого комплекса биотехнических мероприятий.

В соответствии со сведениями государственного кадастра недвижимости границы ГПОЗ "Агрызский" не поставлены на кадастровый учет, земельные участки категории особо охраняемых территорий и объектов на территории поселения отсутствуют.

В Кадыбашском сельском поселении на территории, несомненно относящейся к зоне ограничения хозяйственной деятельности, предлагается размещение следующих объектов:

- жилая застройка западнее населенного пункта Кадыбаш;
- полигон ТБО севернее населенного пункта Кадыбаш.

Также негативное влияние может оказать возможное размещение объектов нефтедобычи, генеральным планом на момент подготовки не предлагаемое.

1. Размещение жилой застройки.

Основными факторами влияния жилой застройки на окружающую среду являются уменьшение уровня озелененности территории и нарушение почвенного слоя.

Учитывая удаленность мест обитания охраняемых видов животных (более 2 км) размещение жилой застройки не окажет существенного влияния на территорию заказника.

2. Размещение полигона ТБО на месте ликвидируемой свалки ТБО.

Основным фактором, определяющим негативное воздействие полигонов захоронения ТБО, является инфильтрация в пределах площади складирования отходов отжимной воды, выделяющейся из свалочного тела в процессе складирования, уплотнения и разложения отходов – свалочного фильтрата. На протяжении жизненного цикла полигона ТБО фильтрат является постоянным источником загрязнения подземных вод.

Проектирование, строительство и эксплуатация полигонов ТБО регламентируется нормативными документами. При организации полигонов ТБО необходимо предусматривать

гидроизоляцию их основания и систему отвода, сбора и обеззараживания фильтрата. На действующих свалках и полигонах необходимо в качестве первоочередных мероприятий организовать перехват загрязненных фильтратом вод, их сбор и обеззараживание.

При соблюдении требований "Инструкции по проектированию, эксплуатации и рекультивации полигонов для твердых бытовых отходов" (согласована государственным комитетом санитарно-эпидемиологического контроля Российской Федерации. Письмо от 10 июня 1996 г. N 01-8/17-11) негативное влияние объекта на территорию заказчика не будет превышать прогнозируемый нормативный уровень.

3. Размещение объектов нефтедобычи (генеральным планом не предлагается).

Основными факторами, определяющим негативное воздействие объектов добычи нефти являются:

На стадии поиска и разведки:

нарушение и загрязнение почвенного и растительного покрова;

отчуждение земли под строительство буровых установок и размещение временных поселков;

снижение биопродуктивности экосистем;

загрязнение поверхностных и подземных вод промывочной жидкостью;

засоление поверхностных водоемов при самоизлипании рассолов, вскрытых структурно-поисковыми и разведочными скважинами;

аварийные выбросы нефти и газа в процессе бурения и освоения скважин;

газопылевое загрязнение при строительстве дорог и промышленных площадок.

На стадии добычи:

изъятие земель из сельскохозяйственного оборота под нефтепромысловые объекты;

нарушение изолированности водоносных горизонтов из-за перетоков;

загрязнение углеводородом, сероводородом, оксидами серы и азота при эксплуатации скважин;

выделение отработанных газов транспортными средствами и двигателями буровых установок

При первичной переработке и транспортировке:

отвод земель под складирование отходов;

нарушение экологической обстановки при строительстве и эксплуатации магистральных нефтепроводов;

утечка нефтепродуктов и химических реагентов из резервуаров и дозирующих установок;

загрязнение поверхностных и подземных вод ГСМ (горюче-смазочные материалы), бытовыми и техническими отходами;

распыление и розлив нефти и нефтепродуктов;

потери при испарении легких фракций нефти во время хранения в резервуарах и производстве сливо-наливных операций.

К нормативным актам, регулирующим размещение объектов нефтедобычи относятся:

ПБ 08-623-03 Правила безопасности при разведке и разработке нефтяных и газовых месторождений на континентальном шельфе;

№116-ФЗ Федеральный закон "О промышленной безопасности опасных производственных объектов";

Регламент составления проектных технологических документов на разработку нефтяных и газонефтяных месторождений РД 153-39-007-96 (взамен РД 39-0147035-207-86).

6. ОБЪЕКТЫ КУЛЬТУРНОГО НАСЛЕДИЯ

На территории Кадыбашского сельского поселения объекты культурного наследия не представлены.

7. ОСОБО ОХРАНЯЕМЫЕ ПРИРОДНЫЕ ТЕРРИТОРИИ

На территории Кадыбашского сельского поселения располагаются особо охраняемые природные территории:

– памятник природы регионального значения «Пойма р. Кырыкмас»;

Особо охраняемая природная территория отнесена к государственным памятникам природы Республики Татарстан Постановлением Кабинета Министров Республики Татарстан от 27.10.2010 г. № 855.

Площадь территории памятника природы составляет 1030 га.

Сведения о границе памятника природы в государственном кадастре недвижимости отсутствуют, в связи с чем в графических материалах отображена охранная зона указанной особо охраняемой природной территории, сведения о которой содержатся в государственном кадастре недвижимости.

– Агрызский государственный охотничий заказник.

Особо охраняемая природная территория отнесена к государственным охотничьим заказникам согласно Постановлению СМ ТАССР от 20.12.1984 г. № 686, Постановлению Кабинета Министров Республики Татарстан от 06.10.1995 г. № 726, Постановлению Кабинета Министров Республики Татарстан от 30.05.2005 г. № 241.

Площадь территории государственного охотничьего заказника составляет 30,9 тыс. га.

Сведения об установленных границах особо охраняемой природной территории в государственном кадастре недвижимости отсутствуют. В связи с этим в графических материалах проекта генерального плана границы территории заказника приняты в соответствии с Постановлением Кабинета Министров Республики Татарстан от 24.07.2009 г. № 520 «Об утверждении Государственного реестра особо охраняемых природных территорий в Республике Татарстан и внесении изменений в отдельные постановления Кабинета Министров Республики Татарстан по вопросам особо охраняемых природных территорий».

8. ЗОНЫ С ОСОБЫМИ УСЛОВИЯМИ ИСПОЛЬЗОВАНИЯ ТЕРРИТОРИИ

В Кадыбашском сельском поселении действуют следующие зоны с особыми условиями использования территории:

- санитарно-защитные зоны промышленных, сельскохозяйственных и иных предприятий и объектов;
- водоохранные зоны и прибрежные защитные полосы поверхностных водных объектов;
- зоны санитарной охраны источников питьевого водоснабжения;
- охранные зоны объектов электросетевого хозяйства;
- особо охраняемые природные территории;
- охранные зоны особо охраняемых природных территорий.

Санитарно-защитные зоны

В соответствии с Федеральным Законом «О санитарно-эпидемиологическом благополучии населения» от 30.03.1999 г. № 52-ФЗ вокруг объектов и производств, являющихся источниками воздействия на окружающую среду и здоровье человека устанавливается санитарно-защитная зона – специальная территория с особым режимом использования, размер которой обеспечивает уменьшение воздействия загрязнения на атмосферный воздух (химического, биологического, физического) до значений, установленных гигиеническими нормативами, а для предприятий I и II класса опасности – как до значений, установленных гигиеническими нормативами, так и до величин приемлемого риска для здоровья населения.

Размеры и границы санитарно-защитной зоны определяются проектом санитарно-защитной зоны, с учетом объема производства, используемых технологий и т. д. При отсутствии разработанного проекта ее размер определяется в соответствии с СанПиН 2.2.1/2.1.1.1200-03 «Санитарно-защитные зоны и санитарная классификация предприятий, сооружений и иных объектов».

Ограничения деятельности в санитарно-защитных зонах промышленных, сельскохозяйственных и иных предприятий и объектов устанавливаются в соответствии с СанПиН 2.2.1/2.1.1.1200-03 «Санитарно-защитные зоны и санитарная классификация предприятий, сооружений и иных объектов».

Ограничения деятельности в санитарно-защитных зонах скотомогильников устанавливаются в соответствии с Ветеринарно-санитарными правилами сбора, утилизации и уничтожения биологических отходов.

Сведения о санитарно-защитных зонах объектов, расположенных на территории Кадыбашского сельского поселения, представлены в таблице 11.

Таблица 11

Наименование объекта	Размер СЗЗ, м	Источник
Биотермические ямы	1000	Ветеринарно-санитарные правила сбора, утилизации и уничтожения биологических отходов
Сибирезвенные скотомогильники	1000	Ветеринарно-санитарные правила сбора, утилизации и уничтожения биологических отходов
Свалка твердых бытовых отходов	1000	СанПиН 2.2.1/2.1.1.1200-03
Фермы крупного рогатого скота (до 1200 голов)	300	СанПиН 2.2.1/2.1.1.1200-03
Зерноток	100	СанПиН 2.2.1/2.1.1.1200-03
МТП	100	СанПиН 2.2.1/2.1.1.1200-03
Автомобильная заправочная станция	100	СанПиН 2.2.1/2.1.1.1200-03
Кладбища	50	СанПиН 2.2.1/2.1.1.1200-03

В связи с планируемым размещением полигона твердых бытовых отходов предполагается соблюдение режима санитарно-защитной зоны данного объекта. Согласно требованиям СанПиН 2.2.1/2.1.1.1200-03 «Санитарно-защитные зоны и санитарная классификация предприятий, сооружений и иных объектов» размер санитарно-защитной зоны полигона твердых бытовых отходов составляет 500 метров.

Водоохранные зоны и прибрежные защитные полосы поверхностных водных объектов

Водоохранными зонами являются территории, которые примыкают к береговой линии морей, рек, ручьев, каналов, озер, водохранилищ и на которых устанавливается специальный режим осуществления хозяйственной и иной деятельности в целях предотвращения загрязнения, засорения, заиления указанных водных объектов и истощения их вод, а также сохранения среды обитания водных биологических ресурсов и других объектов животного и растительного мира.

В границах водоохранных зон устанавливаются прибрежные защитные полосы, на территориях которых вводятся дополнительные ограничения хозяйственной и иной деятельности.

Размеры водоохранных зон и прибрежных защитных полос устанавливаются в соответствии с Водным кодексом Российской Федерации.

Ограничения деятельности в водоохраных зонах и прибрежных защитных полосах устанавливаются в соответствии с Водным кодексом Российской Федерации.

Ширина водоохранной зоны р. Кырыкмас и р. Бима составляет 200 метров, р. Кады – 100 метров, остальных водотоков и водоемов – 50 метров; ширина прибрежной защитной полосы принята в размере 50 метров.

Зона санитарной охраны источников питьевого водоснабжения

На территории Кадыбашского сельского поселения располагаются подземные источники питьевого водоснабжения – водозаборные скважины и родники.

Первый пояс зоны санитарной охраны для скважин принят в размере 30 метров, для родников – 50 метров.

Сведения о границах второго и третьего поясов зон санитарной охраны отсутствуют. Их размеры устанавливаются расчетом.

Охранные зоны объектов электросетевого хозяйства

Охранные зоны объектов электросетевого хозяйства устанавливаются для обеспечения сохранности действующих линий и сооружений электросетевого хозяйства в соответствии с Постановлением Правительства Российской Федерации от 24.02.2009 №160 «О порядке установления охранных зон объектов электросетевого хозяйства и особых условий использования земельных участков, расположенных в границах таких зон».

Вдоль воздушных линий электропередачи охранные зоны устанавливаются в виде части поверхности участка земли и воздушного пространства (на высоту, соответствующую высоте опор воздушных линий электропередачи), ограниченной параллельными вертикальными плоскостями, отстоящими по обе стороны линии электропередачи от крайних проводов при неотклоненном их положении и зависят от напряжения сети.

Ограничения деятельности в охранных зонах устанавливаются в соответствии с Постановлением Правительства Российской Федерации от 24.02.2009 №160 «О порядке установления охранных зон объектов электросетевого хозяйства и особых условий использования земельных участков, расположенных в границах таких зон».

Охранные зоны объектов электросетевого хозяйства, представленных на территории Кадыбашского сельского поселения:

- охранный зона ЛЭП 35 кВ – размер 30 метров (сведения о границе представлены в государственном кадастре недвижимости);
- охранные зоны ЛЭП 10 кВ – размер 20 метров (сведения о границах отсутствуют в государственном кадастре недвижимости).

Особо охраняемые природные территории

В соответствии с федеральным законом «Об особо охраняемых природных территориях» от 14.13.1995 №33-ФЗ на особо охраняемых природных территориях действует ограничение хозяйственной деятельности.

Сведения об установленной границе памятника природы «Пойма р. Кырыкмас» в государственном кадастре недвижимости отсутствуют. В связи с этим в графических материалах проекта генерального плана отображена охранный зона указанной особо охраняемой природной территории, сведения о которой содержатся в государственном кадастре недвижимости.

Использование памятников природы допускается в следующих целях:

- научных (мониторинг состояния окружающей природной среды, изучение функционирования и развития природных экосистем и их компонентов и т.п.);
- эколого-просветительских (проведение учебно-познавательных экскурсий, организация и обустройство экологических учебных троп, снятие видеофильмов, фотографирование с целью выпуска слайдов, буклетов и т.п.);
- рекреационных (транзитные прогулки);
- природоохранных (сохранение генофонда видов живых организмов, обеспечение условий обитания редких и исчезающих видов растений и животных и т.п.);
- иных, в том числе производственных, целях, не противоречащих задачам объявления данных природных объектов и комплексов памятниками природы и установленному в их отношении режиму охраны.

Сведения об установленной границе Агрызского государственного охотничьего заказника в государственном кадастре недвижимости не представлены. В связи с этим границы территории заказника приняты в соответствии с Постановлением Кабинета Министров Республики Татарстан от 24.07.2009 г. № 520 «Об утверждении Государственного реестра особо охраняемых природных территорий в Республике Татарстан и внесении изменений в отдельные постановления Кабинета Министров Республики Татарстан по вопросам особо охраняемых природных территорий».

Охранные зоны особо охраняемых природных территорий

Охранная зона особо охраняемой природной территории - земельный участок (акватория), выделяемый по периметру особо охраняемой природной территории и выполняющий буферную роль. На территории охранных зон частично ограничена хозяйственная деятельность. Границы охранных зон особо охраняемых природных территорий определяются и утверждаются соответствующими положениями об охранных зонах и выделяются в натуре специальными опознавательными знаками. Режим охраны определяется федеральным законом «Об особо охраняемых природных территориях» от 14.13.1995 №33-ФЗ.

Сведения об установленной границе охранной зоны памятника природы «Пойма р. Кырыкмас» содержатся в государственном кадастре недвижимости, сведения об охранной зоне Агрызского государственного охотничьего заказника в государственном кадастре недвижимости отсутствуют.

Границы зон с особыми условиями использования территории, представленные на территории Кадыбашского сельского поселения, а также границы зон, установление которых требуется в связи с размещением планируемых объектов, отображены на карте границ зон с особыми условиями использования территории в составе графических материалов проекта генерального плана.

9. СВЕДЕНИЯ О МЕРОПРИЯТИЯХ ФЕДЕРАЛЬНОГО И РЕГИОНАЛЬНОГО (РЕСПУБЛИКАНСКОГО) ЗНАЧЕНИЯ

Мероприятия федерального значения на территории Кадыбашского сельского поселения отсутствуют.

Сведения о мероприятиях регионального (республиканского) значения приведены в соответствии с перечнем мероприятий, представленным в Схеме территориального планирования Агрызского муниципального района (Приложение 1).

Таблица 12

№ п/п	Наименование мероприятия	Местоположение	Характеристики	Срок реализации	Примечание
МЕРОПРИЯТИЯ ПО РАЗВИТИЮ ТУРИСТСКО-РЕКРЕАЦИОННОЙ СИСТЕМЫ					
2.	Организация водно-экологического маршрута	северная часть поселения, р. Кырыкмас	-	2021 – 2035 гг.	Организационное мероприятие

10. СВЕДЕНИЯ О МЕРОПРИЯТИЯХ МЕСТНОГО ЗНАЧЕНИЯ МУНИЦИПАЛЬНОГО РАЙОНА

Сведения о мероприятиях местного значения муниципального района приведены в соответствии со Схемой территориального планирования Агрызского муниципального района (Приложение 2).

Таблица 13

№ п/п	Наименование мероприятия	Местоположение	Характеристики	Срок реализации	Примечание
МЕРОПРИЯТИЯ ПО ТЕРРИТОРИАЛЬНОМУ ПЛАНИРОВАНИЮ ¹					
МЕРОПРИЯТИЯ ПО РАЗВИТИЮ ПРОМЫШЛЕННОСТИ					
не предусмотрены					
МЕРОПРИЯТИЯ ПО РАЗВИТИЮ АГРОПРОМЫШЛЕННОГО КОМПЛЕКСА					
не предусмотрены					
МЕРОПРИЯТИЯ ПО РАЗВИТИЮ СОЦИАЛЬНОЙ ИНФРАСТРУКТУРЫ					
не предусмотрены					
МЕРОПРИЯТИЯ ПО РАЗВИТИЮ ТУРИСТСКО-РЕКРЕАЦИОННОЙ СИСТЕМЫ					
не предусмотрены					
МЕРОПРИЯТИЯ ПО РАЗВИТИЮ ТРАНСПОРТНО-КОММУНИКАЦИОННОЙ ИНФРАСТРУКТУРЫ					
не предусмотрены					
МЕРОПРИЯТИЯ ПО ОПТИМИЗАЦИИ ЭКОЛОГИЧЕСКОЙ СИТУАЦИИ					
1.	Строительство Кадыбашского межпоселенческого полигона ТБО	Кадыбашское СП	Площадь - 2,1 га	2021 – 2035 гг.	Предусмотрено генеральным планом, местоположение и площадь объекта уточнены
2.	Ликвидация навозохранилища открытого типа с проведением рекультивации территории	Кадыбашское СП	-	2011 – 2020 гг.	Организационное мероприятие
3.	Проведение мероприятий по сокращению СЗЗ сибиреязвенных скотомогильников в целях устранения негативного воздействия на население д. Касаево	Кадыбашское СП	-	2011 – 2020 гг.	Организационное мероприятие
4.	Проведение шумозащитных мероприятий для жилой застройки д. Новое Сляково, расположенной в санитарном разрыве автодорог	д. Новое Сляково	Протяженность - 1050,9 м	2011 – 2020 гг.	Организационное мероприятие
5.	Проведение шумозащитных мероприятий для жилой застройки с. Кадыбаш, расположенной в санитарном разрыве автодорог	с. Кадыбаш	Протяженность - 2342 м	2011 – 2020 гг.	Организационное мероприятие

¹ Указанные мероприятия приведены в соответствии с материалами утверждаемой части Схемы территориального планирования Агрызского муниципального района.

6.	Проведение шумозащитных мероприятий для жилой застройки д. Касаево, расположенной в санитарном разрыве автодорог	д. Касаево	Протяженность - 182,2 м	2011 – 2020 гг.	Организационное мероприятие
7.	Организация лесолугового пояса вокруг н. п. Алга	н. п. Алга	Площадь – 1,3 га	2011 – 2020 гг.	Организационное мероприятие. Населенный пункт не существует
8.	Организация лесолугового пояса вокруг с. Кадыбаш	с. Кадыбаш	Площадь – 15,6 га	2011 – 2020 гг.	Организационное мероприятие
9.	Организация лесолугового пояса вокруг д. Касаево	д. Касаево	Площадь – 4,2 га	2011 – 2020 гг.	Организационное мероприятие
10.	Организация лесолугового пояса вокруг д. Новое Сляково	д. Новое Сляково	Площадь – 2,2 га	2011 – 2020 гг.	Организационное мероприятие
11.	Организация зоны с особыми условиями на территории с. Кадыбаш, в пределах которой требуется проведение мероприятий по локализации воздействия источников и сокращению размеров их санитарно-защитных зон	с. Кадыбаш	Площадь – 89,33 га	2011 – 2020 гг.	Организационное мероприятие
12.	Организация зоны с особыми условиями на территории д. Касаево, в пределах которой требуется проведение мероприятий по локализации воздействия источников и сокращению размеров их санитарно-защитных зон	д. Касаево	Площадь – 27,89 га	2011 – 2020 гг.	Организационное мероприятие
13.	Организация зоны с особыми условиями на территории д. Новое Сляково, в пределах которой требуется проведение мероприятий по локализации воздействия источников и сокращению размеров их санитарно-защитных зон	д. Новое Сляково	Площадь – 12,62 га	2011 – 2020 гг.	Организационное мероприятие
14.	Организация санитарно-защитной зоны проектируемого полигона ТБО	Кадыбашское СП	Размер – 500 м	2021 – 2035 гг.	Организационное мероприятие

ПРИРОДООХРАННЫЕ МЕРОПРИЯТИЯ ²

Мероприятия по охране атмосферного воздуха:

- правильное размещение объектов нового жилищного строительства с учетом господствующего западного и юго-западного направления ветра;
- оптимизация транспортной системы, включающая строительство, реконструкцию и капитальный ремонт дорог регионального и местного значений;
- максимальное озеленение территорий санитарно-защитных зон пыле-, газоустойчивыми породами зеленых насаждений;
- оптимизация производства с последующим обоснованием сокращения размеров санитарно-защитных зон на сельскохозяйственных и производственных предприятиях, расположенных вблизи селитебных территорий;
- оборудование резервуаров для хранения нефтепродуктов АО "Татнефть" установками УЛФ;
- приведение автотранспортных средств в соответствие экологическому стандарту «Евро-5», регулирующему содержание загрязняющих веществ в выхлопных газах;
- осуществление перевода автотранспорта на экологически чистые виды моторного топлива;
- внедрение катализаторов и нейтрализаторов для очистки выбросов от автотранспорта, использующего традиционные виды топлива;
- улучшение качества дорожного покрытия автодорог;
- проведение полной инвентаризации стационарных и передвижных источников загрязнения воздушного бассейна;
- мониторинговые исследования за состоянием атмосферы в зоне действия загрязнителей и их санитарно-защитных зонах (в т.ч. в зоне воздействия предприятий и дорог, а также в жилых и рекреационных зонах);
- разработку на предприятиях проектной экологической документации, направленной на обоснование уменьшения размеров санитарно-защитных зон с проведением расчетов по рассеиванию выбросов и лабораторных исследований;
- обеспечение производственного контроля за соблюдением нормативов загрязняющих веществ в атмосфере;
- установление жестких ограничений на выброс загрязняющих веществ в атмосферу от основных источников;
- выполнение предприятиями мероприятий по сокращению выбросов в периоды неблагоприятных метеоусловий, предусмотренных проектами предельно-допустимых выбросов.

Мероприятия по защите от физических факторов:

- устройство акустических экранов на территориях населенных пунктов, через которые проходят автомобильные дороги IV категории;
- создание шумозащитных полос зеленых насаждений вдоль автодорог;
- использование в первом эшелоне зданий нежилого назначения;
- звукоизоляция окон;
- проведение инвентаризации и комплексного исследования источников электромагнитного излучения, расположенных вблизи жилой застройки;
- разработка проектов санитарно-защитных зон от источников электромагнитного излучения радиочастотного диапазона;
- организация и соблюдение защитных коридоров вдоль линий электропередач;
- при выборе участков под строительство жилых домов и других объектов с нормируемыми показателями качества окружающей среды в рамках инженерно-экологических изысканий проведение оценки гамма-фона на территории предполагаемого строительства.

² Указанные мероприятия приведены в соответствии с материалами по обоснованию проекта Схемы территориального планирования Агрызского муниципального района.

Мероприятия по охране и рациональному использованию водных ресурсов:

- строительство ливневой канализации с очистными сооружениями в населенных пунктах и предприятиях, в том числе и для объектов агропромышленного комплекса;
- обеспечение всех строящихся, размещаемых, реконструируемых объектов сооружениями, гарантирующими охрану водных объектов от загрязнения, засорения и истощения вод в соответствии с требованиями Водного кодекса Российской Федерации;
- реконструкция устаревших, проектирование и строительство новых сетей водоснабжения и водоотведения в населенных пунктах;
- сооружение ливневой канализации нефтепромысловых объектов ОАО "Татнефть";
- доведение процента обеспеченности канализационными сетями до уровня обеспеченности водопроводными;
- ликвидация бездействующих артезианских скважин в населенных пунктах;
- инвентаризация всех водопользователей сельского поселения;
- организация и развитие сети мониторинга технического состояния существующих сетей водоснабжения предприятий и населенных пунктов, а также гидромониторинга поверхностных водных объектов;
- обследование и благоустройство существующих родников;
- внедрение современных методов водоподготовки и передовых технологий очистки сточных вод, обезвреживания и утилизации осадков с очистных сооружений;
- при реконструкции и строительстве канализационных очистных сооружений целесообразно предусмотреть установки для обезвоживания и утилизации осадков сточных вод;
- оценка экологического состояния питьевых вод и влияния их качества на здоровье населения;
- установление границ водоохраных зон и прибрежных защитных полос;
- закрепление на местности границ водоохраных зон и прибрежных защитных полос специальными информационными знаками;
- соблюдение особого правового режима использования земельных участков и иных объектов недвижимости, расположенных в границах водоохраных зон, прибрежных защитных полос поверхностных водных объектов и зонах санитарной охраны источников питьевого водоснабжения;
- обеспечение безопасного состояния и эксплуатации водохозяйственных систем и гидротехнических сооружений, предотвращение вредного воздействия сточных вод на водные объекты;
- рациональное использование, восстановление водных объектов;
- осуществление водохозяйственных мероприятий и мероприятий по охране водных объектов в соответствии с Водным кодексом Российской Федерации;
- использование нефтеловушек и боновых заграждений в целях предупреждения загрязнения водных объектов нефтью и нефтепродуктами.

Мероприятия по охране животного мира:

- в соответствии с требованиями нормативно-правовых актов в области охраны животного мира при размещении, проектировании, строительстве и реконструкции населенных пунктов, предприятий, сооружений и других объектов должны предусматриваться мероприятия по сохранению среды обитания объектов животного мира и условий их размножения, нагула, отдыха и путей миграции, а также по обеспечению неприкосновенности защитных участков территорий и акваторий;
- производственные объекты, способные вызвать гибель объектов животного мира, должны иметь санитарно-защитные зоны и очистные сооружения, исключающие загрязнение окружающей среды;
- запрещается сброс любых сточных вод и отходов в местах нереста, зимовки и массовых скоплений водных и околоводных животных;
- применение химических препаратов защиты растений и других препаратов должно сочетаться с осуществлением агротехнических, биологических и других мероприятий.

Мероприятия по охране земельного фонда и инженерной защите территории:

- инвентаризация и агрохимическое обследование земель;
- внедрение адаптивной эколого-ландшафтной системы земледелия;
- внедрение ресурсосберегающих и экологически безопасных технологий обработки почвы;
- применение биологических средств защиты растений;
- осуществление государственного контроля за состоянием и динамикой почвенного плодородия;
- при проектировании малоэтажной застройки проведение обследования почвенного покрова на наличие химических загрязняющих и радиоактивных веществ с последующей дезактивацией, реабилитацией, а также выводом на консервацию с проведением работ по лесовосстановлению;
- обеспечение в установленном порядке проведения работ по активации (ликвидации ветхих приспособленных помещений) мест длительного хранения пестицидов и агрохимикатов;
- противоэрозионные мероприятия, направленные на уменьшение почворазрушительного стока дождевых, талых вод и ветра и включающие организационно-хозяйственные, агротехнические, лесомелиоративные и гидротехнические мероприятия;
- мероприятия по уменьшению снеготаносимости автодорог;
- благоустройство территории;
- рекультивация земель, нарушенных в процессе строительства, прокладки линейных сооружений, а также в результате несанкционированного пользования недрами для добычи полезных ископаемых, в том числе рекультивация недействующих карьеров.

Мероприятия по развитию системы обращения с отходами:

- внедрение системы управления и организации сбора, вывоза твердых бытовых отходов с территорий частного жилого фонда;
- обеспечение населенных пунктов в полной мере контейнерными площадками и контейнерами;
- организация селективного сбора отходов;
- организация сбора у населения ртутьсодержащих отходов, в том числе энергосберегающих ламп;
- исключение выращивания продуктов питания вдоль автомагистралей;
- при проектировании малоэтажной застройки, предусматривающей использование земельных участков для выращивания сельскохозяйственной продукции, проведение мероприятий по обследованию почвенного покрова на наличие в нем токсичных веществ и соединений, а также радиоактивности с последующей дезактивацией, реабилитацией и т.д.;
- утилизация отходов животноводческих комплексов с применением компостирования, грибковых ускорителей ферментации, анаэробного сбраживания в реакторах с целью получения биогаза и других методов переработки, не допускать вывоза упомянутых отходов на поля;
- приведение всех биотермических ям и сибирезвенных скотомогильников в соответствие Ветеринарно-санитарным правилам и последующее сокращение санитарно-защитных зон скотомогильников расположенных вблизи населенных пунктов;
- организация лабораторного контроля почв и грунтовых вод в зоне скотомогильников и на территории жилой застройки, расположенной в санитарно-защитных зонах скотомогильников.

Формирование системы природно-экологического каркаса:

- дальнейшее развитие системы природно-экологического каркаса района, обеспечение непрерывности его составляющих, территориальное и качественное развитие объектов озеленения. Дальнейшее развитие природно-экологического каркаса возможно за счет увеличения площади таких элементов каркаса, как экологические коридоры и буферные территории;
- создание противозрозионного озеленения в виде плотного дернового слоя на приобочной полосе обочин (0,5 м), откосах и в полосе отвода автомобильных дорог;
- посадка полос зеленых насаждений, обладающих густым ветвлением и плотностью крон, неподверженностью снеголому, хорошим порослевым возобновлением, быстрым ростом, газоустойчивостью;
- создание вокруг населенных пунктов лесо-луговых поясов, которые будут относиться к буферным территориям природно-экологического каркаса;
- проведение мероприятий, предотвращающих попадание любых промышленных и коммунально-бытовых стоков в поверхностные водоемы и подземные горизонты, исключая влияние оросительных систем на состояние поверхностных и подземных вод, обеспечивающих максимальное сохранение естественного растительного покрова по берегам и в истоках рек и ручьев;
- частичное резервирование сельскохозяйственных площадей под территории лесовосстановления.

Мероприятия по защите особо охраняемых природных территорий:

- соблюдение режима охраны особо охраняемых природных территорий.

Обеспечение медико-экологического благополучия населения:

- проведение углубленного эпидемиологического исследования наиболее значимых патологий, в том числе экологически обусловленных болезней;
- разработка и реализация новых методов клинико-лабораторной диагностики, лечения и профилактики экообусловленных заболеваний детского и взрослого населения.

11. ПЕРЕЧЕНЬ И ХАРАКТЕРИСТИКА ОСНОВНЫХ ФАКТОРОВ ВОЗНИКНОВЕНИЯ ЧРЕЗВЫЧАЙНЫХ СИТУАЦИЙ ПРИРОДНОГО И ТЕХНОГЕННОГО ХАРАКТЕРА

11.1. Факторы риска возникновения чрезвычайных ситуаций природного характера

Природная чрезвычайная ситуация - обстановка на определенной территории или акватории, сложившаяся в результате возникновения источника природной чрезвычайной ситуации, который может повлечь или повлечь за собой человеческие жертвы, ущерб здоровью и (или) окружающей природной среде, значительные материальные потери и нарушение условий жизнедеятельности людей.

Природные условия по СНиП 22-01-95 «Геофизика опасных природных воздействий» на территории Кадыбашского сельского поселения оцениваются как простые.

Перечень основных факторов риска возникновения чрезвычайных ситуаций природного характера, не характерных для территории поселения:

- опасные геологические процессы – оползень, обвал, просадка в лессовых грунтах;
- опасные метеорологические явления и процессы - сильный ветер (свыше 23 м/с), сильный дождь (20 мм и более в сутки), сильный снегопад (20 мм и более в сутки), град, туман, гроза, заморозок, экстремально низкие температуры воздуха, гололед.

Перечень основных факторов риска возникновения чрезвычайных ситуаций природного характера, возможных для территории поселения:

1. Опасные гидрологические явления и процессы – половодье. Сведения о возможной зоне затопления отсутствуют.

Поражающие факторы - гидродинамический поток (течение) воды, загрязнение гидросферы, почв, грунтов.

Последствия - подтопления, затопления, размыв почвы, возникновение текучего состояния почвы, разрушение построек, затруднения в работе транспорта и проведении наружных работ, аварии на инженерных коммуникациях, дорожно-транспортные происшествия.

К мерам по снижению рисков относится организация инженерной защиты территорий, зданий и сооружений согласно СНиП 22-02-2003 «Инженерная защита территорий, зданий и сооружений от опасных геологических процессов. Основные положения»; размещение объектов вне территорий, подверженных действию гидродинамических факторов; недопущение размещения потенциальных источников загрязнения на территориях, подверженных подтоплению и затоплению; устройство защитных гидротехнических сооружений по берегам водотоков и водоемов.

График рисков возникновения – май-июнь.

2. Природные пожары - пожар ландшафтный, лесной. Вероятная территория - лесные массивы на всей территории поселения. В лесах, расположенных на территории поселения, в течение всего пожароопасного сезона возможны верховые пожары.

Поражающие факторы – пламя, нагрев тепловым потоком, тепловой удар, помутнение воздуха, опасные дымы, загрязнение атмосферы, почвы, грунтов, гидросферы.

Последствия – задымление, выгорание леса, угроза жизни и здоровью населения, повреждение построек, затруднения в работе транспорта и проведении наружных работ, дорожно-транспортные происшествия.

Меры по снижению рисков - устройство противопожарных разрывов, оптимизация дислокации подразделений пожарной охраны, оборудование автомобильных дорог разделительными полосами и светоотражающими устройствами.

График рисков возникновения – май-июль.

11.2. Факторы риска возникновения чрезвычайных ситуаций техногенного характера

Техногенная чрезвычайная ситуация (далее ЧС) - состояние, при котором в результате возникновения источника техногенной чрезвычайной ситуации на объекте, определенной территории или акватории нарушаются нормальные условия жизни и деятельности людей, возникает угроза их жизни и здоровью, наносится ущерб имуществу населения, народному хозяйству и окружающей природной среде.

Перечень основных факторов риска возникновения чрезвычайных ситуаций техногенного характера, не характерных для территории поселения:

- ЧС на объектах воздушного транспорта;
- ЧС на объектах водного (речного) транспорта;
- ЧС на потенциально опасных объектах;
- ЧС на химически-опасных объектах;
- ЧС на радиационно-опасных объектах;
- ЧС на пожароопасных объектах;
- ЧС на взрывоопасных объектах;
- ЧС на гидродинамически опасных объектах;
- ЧС на объектах (системах) жилищно-коммунального хозяйства;
- ЧС, связанные с обрушением зданий сооружений, пород

Перечень основных факторов риска возникновения чрезвычайных ситуаций техногенного характера, возможных для территории проектирования:

1. ЧС на объектах автомобильного транспорта.

Причины, источник - техническая неисправность транспортных средств, неудовлетворительное состояние дорожного хозяйства, нарушение правил эксплуатации транспортных средств и перевозки грузов, нарушение правил дорожного движения, неблагоприятные погодные условия.

Последствия – удар, возгорание транспортного средства; возгорание перевозимого пожароопасного груза; взрыв и возгорание перевозимого взрывоопасного груза; разлив (разлет, испарение) перевозимого опасного химического груза; травматизм и гибель людей; пожары; загрязнение окружающей среды; ущерб транспортным средствам.

График рисков возникновения – круглогодично.

2. ЧС на объектах электроснабжения и топливно-энергетического комплекса.

Причина, источник - износ сооружений, техническая неисправность технологического оборудования, нарушение правил эксплуатации объектов, неблагоприятные погодные условия.

Последствия – пожары, воздействие электрического тока, перебои в функционировании объектов (систем), травматизм и гибель людей, загрязнение окружающей среды, ущерб сооружениям, нарушение условий жизнедеятельности.

График рисков возникновения – круглогодично.

12. ТЕХНИКО-ЭКОНОМИЧЕСКИЕ ПОКАЗАТЕЛИ ПРОЕКТА

Таблица 14

№ п/п	Наименование показателя	Единица измерения	Существующее положение (2014 г.)	Расчетный срок (2035 г.)
1.	Территория			
1.1	Общая площадь земель в границах сельского поселения	га	6353,5	6353,5
1.2	Площадь земель в границах территорий населенных пунктов, в том числе:	га	237,5	264,46
	с. Кадыбаш	га	159,25	187,03
	д. Касаево	га	43,63	43,63
	д. Новое Сляково	га	34,62	33,8
2.	Население			
2.1	Общая численность постоянного населения, в том числе:	чел.	570	610
	с. Кадыбаш	чел.	446	485
	д. Касаево	чел.	98	102
	д. Новое Сляково		26	23
3.	Жилищный фонд			
3.1	Объем жилищного фонда	тыс. кв. м	12,4	22,5
3.2	Объем нового жилищного строительства	тыс. кв. м	-	10,1
4.	Улично-дорожная сеть поселения			
4.1	Общая протяженность, в том числе:	км	84,59	84,59
	с твердым покрытием	км	18,41	20,54
	с переходным и грунтовым покрытием	км	66,18	64,05

13. ПЕРЕЧНИ ЗЕМЕЛЬНЫХ УЧАСТКОВ, ВКЛЮЧАЕМЫХ В ГРАНИЦЫ НАСЕЛЕННЫХ ПУНКТОВ

Таблица 15

Перечень земельных участков, включаемых в границу населенного пункта «село Кадыбаш»

№ п/п	Принадлежность	Местоположение	Категория	Вид разрешенного использования	Площадь (кв. м)	Планируемая категория	Планируемый вид разрешенного использования
1	16:01:130403:74	Республика Татарстан, Агрызский муниципальный район, Кадыбашское сельское поселение	Земли сельскохозяйственного назначения	Для сельскохозяйственного производства	60131	Земли населенных пунктов	Для размещения жилой и общественной застройки

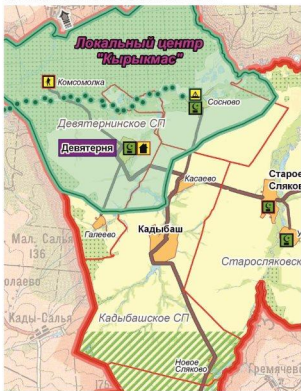
Таблица 16

Перечень земельных участков, включаемых в границу населенного пункта «деревня Новое Сляково»

№ п/п	Принадлежность	Местоположение	Категория	Вид разрешенного использования	Площадь (кв. м)	Планируемая категория	Планируемый вид разрешенного использования
1	16:01:130404:37	Агрызский муниципальный р-н, Кадыбашское с/п, Новое Сляково д,	Земли сельскохозяйственного назначения	Для размещения газового кранового узла	3	Земли населенных пунктов	Для размещения газового кранового узла

Включение земельных участков в границу населенного пункта «деревня Касаево» генеральным планом не предусматривается.

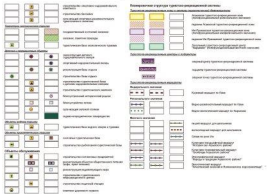
ПРИЛОЖЕНИЕ

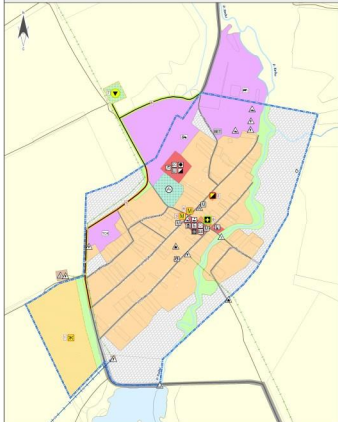


УСЛОВНЫЕ ОБОЗНАЧЕНИЯ



1:1 масштаб по координатной рамке (2008 г.)





УСЛОВНЫЕ ОБОЗНАЧЕНИЯ

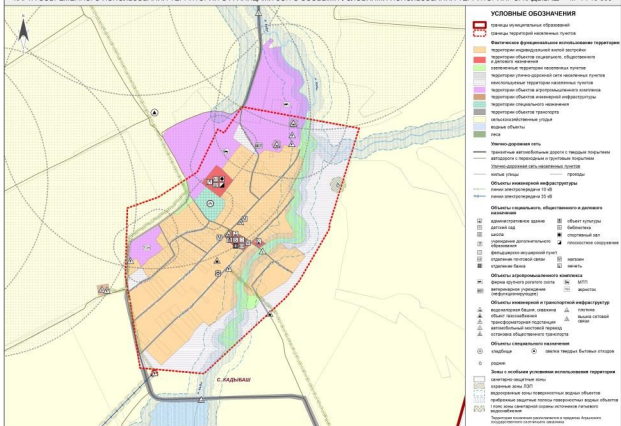
- граница населенного пункта (планируемая)
- Планируемое функциональное использование территории**
 - территория индивидуальной жилой застройки
 - территории объектов социального, общественного и делового назначения
 - зеленые территории населенных пунктов
 - территории улично-дорожной сети населенных пунктов
 - резервные территории населенных пунктов
 - территории объектов агропромышленного комплекса
 - территории объектов инженерной инфраструктуры
 - территории специального назначения
 - территории объектов транспорта
 - сельскохозяйственные угодья
 - водные объекты
 - леса
- Улично-дорожная сеть**
 - транспортные автомобильные дороги с твердыми покрытиями
 - автодороги с твердыми и грунтовыми покрытиями
 - Улично-дорожная сеть населенных пунктов
 - местные улицы
 - тротуары
 - линии электропередачи 10 кВ
 - линии электропередачи 35 кВ
- Объекты инженерной инфраструктуры**
 - линия электропередачи 10 кВ
 - линия электропередачи 35 кВ
- Объекты социального, общественного и делового назначения**
 - здание (строительное здание)
 - детский сад
 - школа
 - учреждения дополнительного образования
 - фельдшерско-акушерский пункт
 - отделение почтовой связи
 - отделение банка
 - магазин
 - мотель
 - учебный пункт полиции
 - объект культуры
 - библиотека
 - спортивный зал
 - лечебно-оздоровительное учреждение
- Объекты агропромышленного комплекса**
 - ферма крупного рогатого скота
 - агропромышленное предприятие (агропромышленное предприятие)
 - МТП
 - зернохранилище
- Объекты инженерной и транспортной инфраструктуры**
 - инженерная башня, опора
 - объект газоснабжения
 - трансформаторная подстанция
 - автомобильный заправочный пункт
 - платформа
 - остановка общественного транспорта
 - вышка сотовой связи
- Объекты специального назначения**
 - кладбище
 - свалка твердых бытовых отходов
- улицы

ПЛАНИРУЕМЫЕ ДЛЯ РАЗМЕЩЕНИЯ ОБЪЕКТОВ

- МЕСТНОГО ЗНАЧЕНИЯ СЕЛЬСКОГО ПОСЕЛЕНИЯ**
 - жилищно-строительные
 - детские дошкольные учреждения, детские сады
 - автомобильные дороги с асфальтобетонными покрытиями
- Объекты социального, общественного и делового назначения**
 - лечебно-оздоровительные учреждения
 - мотели
- МЕСТНОГО ЗНАЧЕНИЯ АГРОПРОМЫШЛЕННОГО РАЙОНА**
 - Улично-дорожная сеть
 - автомобильные дороги с асфальтобетонными покрытиями
- Объекты социального, общественного и делового назначения**
 - учебные заведения
 - объекты специального назначения
- почтовые твердые бытовые отходы

Сводный перечень планируемых для размещения объектов

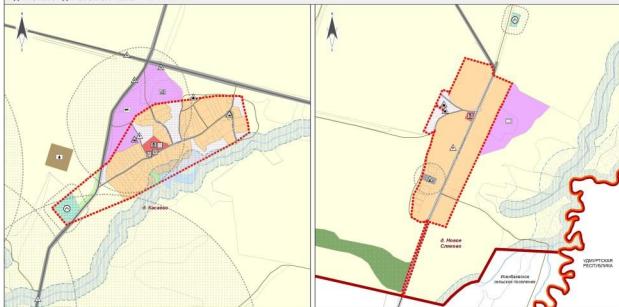
№	Наименование и назначение	Объемы строительства	Местоположение
Объекты местного значения поселения			
1.	Жилищно-строительное предприятие	Объемы: 500 кв. м	с. Кадыбаш
2.	Специализированный детский сад	площадь: 80 кв. м	с. Кадыбаш
3.	Магазин	площадь: 10 кв. м	с. Кадыбаш
4.	Мотель	площадь: 10 кв. м	с. Кадыбаш
5.	Участок автомобильных дорог с асфальтобетонным покрытием	протяженность: 100 м	с. Кадыбаш
Объекты местного значения агропромышленного района			
6.	Улично-дорожная сеть	площадь территории: 1,2 кв. м	с. Кадыбаш
7.	Автомобильные дороги с асфальтобетонным покрытием	площадь территории: 1,2 кв. м	с. Кадыбаш
8.	Участок автомобильных дорог с асфальтобетонным покрытием	протяженность: 100 м	с. Кадыбаш



ГЕНЕРАЛЬНЫЙ ПЛАН КАДЫБАШСКОГО СЕЛЬСКОГО ПОСЕЛЕНИЯ АГРЫЗСКОГО МУНИЦИПАЛЬНОГО РАЙОНА РЕСПУБЛИКИ ТАТАРСТАН

КАРТА СОВРЕМЕННОГО ИСПОЛЬЗОВАНИЯ ТЕРРИТОРИИ С ГРАНИЦАМИ ЗОН С ОСОБЫМИ УСЛОВИЯМИ ИСПОЛЬЗОВАНИЯ ТЕРРИТОРИИ

Д. КАСАЕВО, Д. НОВОЕ СЛЯКОВО М 1 : 10 000



УСЛОВНЫЕ ОБОЗНАЧЕНИЯ

- граница Республики Татарстан
- границы муниципальных образований
- границы территории населенных пунктов

- Улично-дорожная сеть**
- тротуарные автомобильные дороги с твердым покрытием
 - автомобильные дороги с твердым покрытием
 - автодороги с твердым и грунтово-каменным покрытием
 - Улично-дорожная сеть населенных пунктов
 - прочие улицы
 - прочие
- Фактическое функциональное использование территории**
- территории индивидуальной жилой застройки

- территории объектов социального, общественного и детского назначения
- зеленые территории населенных пунктов
- территории улично-дорожной сети населенных пунктов
- неиспользуемые территории населенных пунктов
- территории объектов агропромышленного комплекса
- территории объектов нефтедобычи
- территории объектов инженерной инфраструктуры
- территории специального назначения
- территории объектов транспорта
- сельскохозяйственные угодья
- лесные объекты
- леса

- Объекты социального, общественного и детского назначения
- фельдшерско-акушерский пункт
- объект культуры
- школа
- Объекты агропромышленного комплекса
- ферма крупного рогатого скота
- объекты хранения сельскохозяйственной продукции (рефрижераторные)
- Объекты инженерной и транспортной инфраструктуры
- водозаборная башня, скважина
- объекты специального назначения
- объект газоснабжения
- трансформаторная подстанция
- автомобильный местный паркинг
- остановки общественного транспорта
- автомобильная заправочная станция

- Объекты нефтедобычи
 - объект нефтедобычи
 - Объекты специального назначения
 - складские
 - территории леса, входящие в лесной фонд
- Зоны с особыми условиями использования территории**
- санитарно-защитные зоны
 - водозащитные зоны поверхностных водных объектов
 - природоохранные водные объекты
 - Гидрозоны санитарной охраны источников питьевого и хозяйственно-бытового водоснабжения
 - Территория населенного пункта в границах Аграрного производственного кооператива

УДМУРТСКИЙ РЕСПУБЛИКА

Ишбабаевское сельское поселение

д. Новое Сляково

